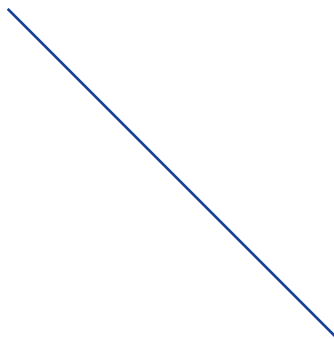


# GMF VIE

Rapport de solvabilité  
et de situation financière  
Exercice 2019



---

# Sommaire

---

<b>Synthèse</b> .....	<b>3</b>
<b>A. Activité et résultats</b> .....	<b>6</b>
A.1. Activité.....	6
A.2. Résultat de souscription.....	9
A.3. Résultat des investissements .....	10
A.4. Résultat des autres activités .....	10
A.5. Autres informations .....	11
<b>B. Système de Gouvernance</b> .....	<b>12</b>
B.1. Informations générales sur le système de gouvernance .....	12
B.2. Exigences d'honorabilité et de compétence .....	20
B.3. Système de gestion des risques .....	21
B.4. Système de contrôle interne .....	24
B.5. Fonction Audit Interne .....	27
B.6. Fonction Actuarielle .....	29
B.7. Sous-traitance .....	31
B.8. Autres informations .....	32
<b>C. Profil de risque</b> .....	<b>33</b>
C.1. Risque de souscription .....	34
C.2. Risque de marché.....	36
C.3. Risque de crédit.....	39
C.4. Risque de liquidité .....	39
C.5. Risque opérationnel.....	40
C.6. Autres risques importants.....	40
C.7. Autres informations.....	40
<b>D. Valorisation à des fins de Solvabilité</b> .....	<b>41</b>
D.1. Actifs .....	41
D.2. Provisions techniques.....	45
D.3. Autres passifs .....	49
D.4. Méthodes de valorisations alternatives .....	50
D.5. Autres informations.....	50
<b>E. Gestion du capital</b> .....	<b>51</b>
E.1. Fonds propres .....	51
E.2. Capital de solvabilité requis et minimum de capital requis .....	54
E.3. Utilisation du sous-module « risque sur actions » fondé sur la durée dans le capital de solvabilité requis .....	55
E.4. Différences entre la formule standard et tout modèle interne utilisé .....	55
E.5. Non-respect du minimum de capital requis et non-respect du capital de solvabilité requis.....	55
E.6. Autres informations .....	55
<b>Annexes</b> .....	<b>56</b>

# Synthèse

Le présent rapport sur la solvabilité et la situation financière (Solvency and Financial Condition Report ou SFCR), à destination du public, est établi en application des articles 51 à 56 de la directive 2009/138/CE du parlement européen et des articles 290 à 298 du Règlement Délégué 2015/35 (UE).

Ce rapport concerne la période de référence du 1<sup>er</sup> janvier 2019 au 31 décembre 2019. Il est composé d'une synthèse, de cinq parties (activités et résultats, système de gouvernance, profil de risque, valorisation à des fins de solvabilité, gestion du capital) et d'états de reporting quantitatifs, présentés en annexe.

Ce rapport, relatif à l'exercice 2019, a été présenté au Comité d'Audit et des Risques du 27 mars 2020 et a été approuvé par le conseil d'administration lors de la séance du 2 avril 2020. Il est par ailleurs communiqué à l'Autorité de contrôle prudentiel et de résolution (ACPR).

## Activité et résultats

- GMF Vie est une société du groupe Covéa exerçant en France une activité d'assurance Vie. Les produits d'épargne retraite en euros et unités de compte sont ses principaux marchés.
- En 2019, le résultat net de GMF Vie atteint 92,1 M€ contre 113,3 M€ en 2018. La performance financière a permis de maintenir le taux servi aux assurés à 1,9%, tout en renforçant la provision pour participation aux bénéfices de 57,1 M€ pour préserver l'avenir.

Primes		Résultat technique		Produits financiers	
1 278 M€	- 72,3 M€	106 M€	- 10,3 M€	623 M€	- 78,4M€
en 2019	par rapport à 2018	en 2019	par rapport à 2018	en 2019	par rapport à 2018

## Système de gouvernance

- Le système de gouvernance de GMF Vie s'inscrit dans l'organisation opérationnelle du Groupe Covéa, adaptée à son activité et à ses risques. Les composantes du dispositif de gouvernance (comités, politiques, processus) permettent une répartition claire des responsabilités et une remontée d'informations efficace vers les organes décisionnels. Des exigences et des processus spécifiques sont prévus concernant l'honorabilité et la compétence des mandataires sociaux, dirigeants et titulaires des fonctions clés.
- GMF Vie bénéficie du dispositif global de contrôle déployé au sein du groupe Covéa et de ses différentes composantes complémentaires et indépendantes :
  - Le dispositif de gestion des risques Covéa a pour principales missions de détecter, analyser, mesurer, gérer, surveiller et rapporter en permanence, avec anticipation, l'ensemble des risques auxquels l'entreprise est exposée. Il est également le garant du respect du cadre d'appétence fixé dans les orientations stratégiques.
  - La Fonction Vérification de la Conformité Covéa met en œuvre le dispositif destiné à assurer le respect des réglementations applicables aux activités de GMF Vie.
  - Le système de contrôle interne de Covéa, indépendant des activités opérationnelles est en charge de l'identification, de l'évaluation et du pilotage des risques opérationnels. Il concourt à la maîtrise des activités de l'entreprise, à l'efficacité de ses opérations et à l'utilisation efficiente de ses ressources.
  - La Fonction Audit Interne Covéa procure une assurance indépendante et objective sur l'adéquation des dispositifs de gouvernance, de contrôle interne et de gestion des risques en vigueur dans la société quant à leur conception, à leur pertinence et à leur efficacité, en procédant à leur évaluation périodique. Elle émet des recommandations pour remédier aux éventuelles insuffisances détectées et effectue le suivi de leur mise en œuvre. Elle contribue à l'amélioration de la maîtrise des risques et des performances de l'organisation.

- La Fonction Actuarielle garantit le caractère approprié des méthodologies, des modèles et des hypothèses sous-jacents au calcul des provisions techniques et apprécie la qualité des données utilisées à cette fin. Elle donne également un avis sur les politiques de souscription et de réassurance. Ses appréciations et recommandations sont formalisées dans un rapport dédié, transmis annuellement aux organes de gouvernance de la société.
- Le dispositif Covéa de maîtrise de la sous-traitance, interne et externe, est encadré par une politique dédiée. Il vise à garantir la conformité des activités sous-traitées aux réglementations applicables et la maîtrise des activités sous-traitées.

## Profil de risque

- En tant qu'entreprise d'assurance, le métier de GMF Vie consiste, par nature, à créer de la valeur en gérant des risques, dans le respect du cadre d'appétence fixé par les orientations stratégiques.
- Le portefeuille d'engagements d'assurance et le portefeuille d'actifs financiers, l'organisation et l'environnement économique, réglementaire et financier de GMF Vie sont autant de sources de risques, analysés et suivis de manière permanente par les dispositifs de gestion des risques et de contrôle mis en œuvre au sein de la société.
- Le capital de solvabilité requis évalué en normes Solvabilité II sur la base de la formule standard permet de quantifier une part des risques supportés. D'autres risques non capturés par la formule standard sont par ailleurs suivis et gérés.
- Le profil de risque de GMF Vie se compose ainsi en premier lieu de risques de marché. Les risques de souscription représentent la seconde exposition majeure de l'entreprise, complétée par une exposition au risque de défaut de contrepartie.
- Différentes techniques sont mises en œuvre pour atténuer ces risques. Des tests de sensibilité sont par ailleurs réalisés. Ils ont permis de démontrer la résilience du ratio de couverture du capital de solvabilité requis de GMF Vie dans des circonstances très défavorables.

## Valorisation aux fins de solvabilité

- Les catégories d'actifs et de passifs qui composent le bilan prudentiel de la société ont été valorisées conformément aux normes Solvabilité II, à des montants pour lesquels ces derniers pourraient être échangés dans le cadre d'une transaction conclue dans des conditions de concurrence normales.
- Une telle construction du bilan prudentiel diffère des principes suivis pour l'établissement du bilan en normes françaises. Les principaux écarts de valorisation concernent, d'une part, les actifs de placement de l'entreprise, enregistrés en valeur de marché, et les provisions techniques, d'autre part, inscrites au bilan prudentiel à leur valeur économique qui correspond à une valeur de transfert.

## Gestion des fonds propres

- Les fonds propres de GMF Vie sont exclusivement constitués d'éléments de fonds propres de base de niveau 1, non restreints. Leur montant éligible à la couverture du capital de solvabilité requis et du minimum de capital requis, s'élève à 2 986 M€, après prise en compte de la provision pour participation aux bénéfices admissible conformément à l'instruction de l'ACPR relative à l'Arrêté du 24 décembre 2019, contre 2 101 M€ en 2018.
- Le capital de solvabilité requis, calculé en application de la formule standard, atteint 533 M€ en 2019 contre 527 M€ en 2018.
- Le ratio de couverture du capital de solvabilité requis par les fonds propres éligibles, qui en résulte, se porte à 560% contre 399% à la clôture de l'exercice précédent.
- Le minimum de capital requis de la société, calculé en application de la formule standard, atteint 240 M€ en 2019 contre 237 M€ en 2018.

- Le ratio de couverture du minimum de capital requis par les fonds propres éligibles de GMF Vie se porte à 1 245% contre 886% à la clôture de l'exercice précédent.

### **Événement postérieur à la clôture : COVID-19**

Apparu en décembre 2019, le COVID-19 s'est rapidement propagé dès le premier trimestre 2020 dans de nombreux pays, entraînant les autorités gouvernementales à déclarer l'état d'urgence sanitaire. Cette crise sanitaire a ainsi conduit à une soudaine réduction de l'activité économique et de fortes incertitudes sur les perspectives de croissance, provoquant en conséquence une volatilité importante des marchés financiers. Le ralentissement de l'activité économique concerne tous les secteurs d'activité, y compris le secteur de l'assurance.

Dans ce contexte, le Groupe Covéa a mis en place plusieurs cellules de crise quotidiennes chargées de déployer l'ensemble des mesures nécessaires pour protéger les collaborateurs et assurer la poursuite des opérations, afin de maintenir le service aux sociétaires et clients, dont nombre d'entre eux exercent des activités essentielles dans l'intérêt du pays.

Les actions mises en place par le Groupe incluent notamment un recours prioritaire au travail à distance. A la suite de la fermeture des agences et de très nombreux sites, des plans de continuité d'activité, de suivi et de communication ont été mis en place afin d'assurer le bon déroulement des activités. Si le travail à distance est le mode d'exercice prioritaire pour la quasi-totalité des collaborateurs, certains collaborateurs qui exercent des activités essentielles et critiques se rendent quotidiennement ou ponctuellement sur sites pour assurer une continuité de service dans l'intérêt des sociétaires, clients et partenaires (réseaux, fournisseurs...).

Compte tenu de l'incertitude liée à l'évolution de la pandémie COVID-19 et de ses impacts sur la dégradation de l'environnement macro-économique, GMF Vie suit étroitement les conséquences sur ses fonds propres et ses expositions aux risques. Ainsi, ces derniers font l'objet d'un suivi permanent dans le cadre d'un dispositif exceptionnel de gestion des risques mis en place au sein du Groupe et adapté à chacune des entités dont GMF Vie. Les principaux risques associés à cette crise concernent notamment : le développement des activités, les variations de valeur des investissements des entités d'assurance et les impacts sur les couvertures d'assurance (confère partie C. Profil de risque). A ce stade, aucun élément ayant un impact négatif significatif sur le profil de risque et le ratio de solvabilité de GMF Vie n'a été reporté.

Plus largement, il convient de rappeler que le niveau et la qualité des fonds propres, la diversification des risques au sein de Covéa confèrent au Groupe et à l'ensemble de ses entités dont GMF Vie une forte capacité de résistance dans des scénarios extrêmes. Néanmoins, le contexte évoluant rapidement, et comme indiqué ci-avant, l'impact de ces éléments sur la solvabilité font et feront l'objet d'une évaluation permanente.

---

# A. Activité et résultats

---

---

## A.1. Activité

---

### A.1.1. Informations Générales

---

GMF Vie est une société anonyme de droit français du groupe Covéa.

L'Autorité de contrôle prudentiel et de résolution (ACPR, 4 Place de Budapest, CS 92459, 75436 Paris Cedex 09) est l'organisme en charge de son contrôle financier ainsi que de celui du groupe Covéa.

L'entreprise établit ses comptes en normes françaises. Le Commissaire aux comptes titulaire est le cabinet Mazars, représenté par M. Nicolas DUSSON.

### A.1.2. Organisation du Groupe et de GMF Vie

---

Le groupe d'assurance mutualiste Covéa, dont fait partie GMF Vie, noue et gère des relations de solidarité financière fortes et durables avec ses entreprises affiliées. Il exerce une influence dominante au moyen d'une coordination centralisée sur les décisions, y compris financières, de ses affiliés et dispose de pouvoirs de contrôle. Il a pour mission de veiller à leur pérennité et à leur développement.

La société faitière du groupe Covéa est une SGAM (Société de Groupe d'Assurance Mutuelle). Neuf entités appartenant au monde mutualiste, réparties en quatre familles, sont affiliées à la SGAM Covéa :

- **Famille MMA** : MMA IARD Assurances Mutuelles, MMA Vie Assurances Mutuelles, Le Finistère Assurance, SMI
- **Famille MAAF** : MAAF Assurances, MAAF Santé, APGIS
- **Famille AM** : Assurances Mutuelles de France
- **Famille GMF** : La Garantie Mutuelle des Fonctionnaires

Parmi ces entreprises affiliées à la SGAM Covéa, certaines sont actionnaires de Covéa Coopérations, société de réassurance de droit français qui détient, à son tour, directement ou indirectement, tout ou partie du capital des sociétés opérationnelles du Groupe.

Covéa Coopérations constitue ainsi la structure pivot entre les entreprises affiliées à la SGAM et les sociétés opérationnelles du Groupe.

### A.1.3. Organigramme simplifié au 31 décembre 2019

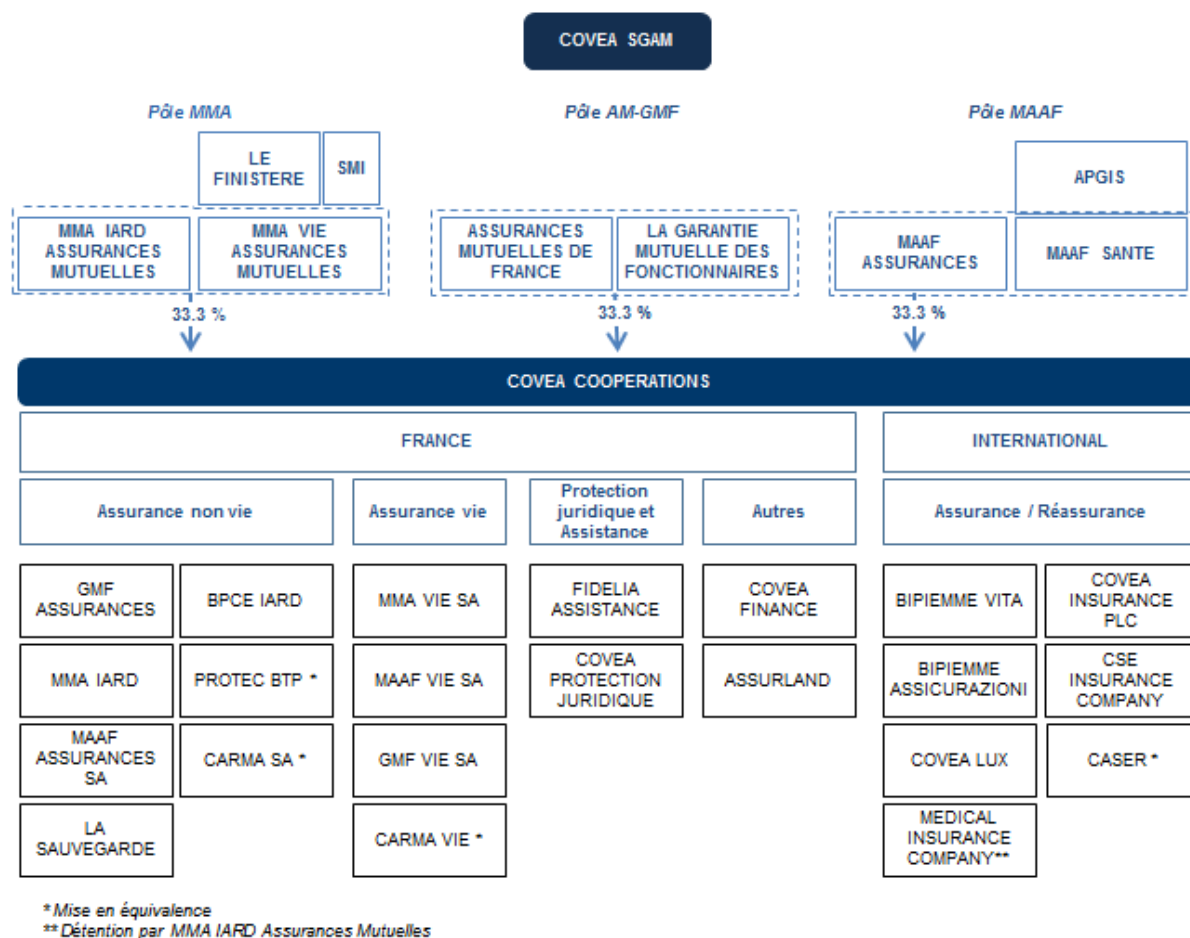


Figure 1 : Structure juridique Covéa

Dans la structure juridique du Groupe, GMF Vie, est une filiale détenue directement et indirectement à 100% par Covéa Coopérations.

Les actionnaires de la société Covéa Coopérations, détenteurs ultimes de GMF Vie, sont des mutuelles affiliées à la SGAM Covéa, réparties en 3 pôles :

Actionnaires ultimes	Quote-part de capital détenue
<b>Pôle MMA</b>	
MMA IARD ASSURANCES MUTUELLES	21,53%
MMA VIE ASSURANCES MUTUELLES	11,81%
<b>Pôle AM-GMF</b>	
LA GARANTIE MUTUELLE DES FONCTIONNAIRES	18,80%
ASSURANCES MUTUELLES DE FRANCE	14,54%
<b>Pôle MAAF</b>	
MAAF ASSURANCES	33,16%
MAAF SANTE	0,17%

Tableau 1 : Actionnaires ultimes

#### A.1.4. Filiales et participations significatives de GMF Vie

---

Au 31 décembre 2019, GMF Vie contrôle les entreprises ci-dessous :

Sociétés	Quote-part de capital détenue
<b>En France</b>	
FLECHE MIZOLA	99.93 %

---

**Tableau 2** : Filiales et participations significatives

#### A.1.5. Activités de GMF Vie

---

GMF Vie exerce, en France, une activité d'assurance Vie sur les marchés de l'épargne (supports euros, unités de compte, retraite) et de la prévoyance.

Sur le marché de l'épargne, GMF Vie commercialise un contrat multi-support « Multéo » ainsi qu'un contrat épargne spécifiquement lié à la préparation de la retraite « Opti'PERP ».

Sur le marché de la prévoyance, GMF Vie commercialise des contrats de prévoyance temporaire individuelle en cas de décès ainsi qu'un produit d'assurance emprunteur.

GMF Vie s'appuie sur un réseau de distribution de plus de 60 collaborateurs dédiés à la relation avec ses sociétaires et clients ainsi que sur le réseau de la marque GMF. L'entreprise fait de l'accessibilité un de ses engagements : sur [www.gmf.fr](http://www.gmf.fr), dans ses 328 points de vente tous exclusivement implantés sur le territoire national (métropole et DROMs), ou encore au travers de son centre d'appels téléphoniques.



## A.2. Résultat de souscription

Au 31 décembre 2019, les primes de GMF Vie s'établissent à 1 278 M€ et se décomposent de la manière suivante :

<i>En millions d'euros</i>	2019	2018
<b>Epargne retraite</b>	<b>1 190</b>	<b>1 265</b>
Dont supports en Euro	1 111	1 196
Dont supports en Unités de Compte	78	69
<b>Prévoyance</b>	<b>88</b>	<b>86</b>
<b>Total Primes</b>	<b>1 278</b>	<b>1 351</b>

**Tableau 3** : Primes par segment significatif

L'activité de GMF Vie se traduit par une baisse des primes de 5,4% à fin 2019, principalement liée à l'évolution de la collecte brute des produits d'épargne en euros et de retraite collective. La part des contrats en unités de compte dans la collecte brute totale en épargne retraite s'établit à 6,6%, en progression de 1,1 point par rapport à 2018. GMF Vie poursuit son développement sur le marché de la prévoyance avec des primes en hausse de 3,3%, l'ensemble des produits contribuant à cette croissance.

<i>En millions d'euros</i>	2019	2018
Primes acquises brutes	1 278	1 351
Charge des sinistres	-1 279	-1 291
Charge des autres provisions techniques	-16	8
Ajustements ACAV nets	53	-29
<b>Solde de souscription</b>	<b>37</b>	<b>39</b>
Produits des placements nets - compte technique	590	667
Participation aux résultats	-438	-510
<b>Solde financier</b>	<b>152</b>	<b>157</b>
Frais d'acquisition et d'administration	-70	-69
Autres produits et charges	-12	-10
<b>Solde de gestion</b>	<b>-82</b>	<b>-79</b>
<b>Solde de réassurance</b>	<b>-1</b>	<b>-1</b>
<b>Résultat technique</b>	<b>106</b>	<b>116</b>

**Tableau 4** : Résultat technique

Le solde de souscription de GMF Vie s'établit à 37 M€, en baisse de 2 M€. Cette évolution provient de l'activité épargne retraite en raison notamment d'une progression de la provision pour garantie plancher liée au développement de la collecte sur les contrats en unités de compte. En prévoyance, le solde de souscription s'améliore de 3,5 M€.

L'évolution du solde financier de GMF Vie résulte principalement de la baisse des produits financiers nets (cf. section A3 du présent rapport), atténuée par un niveau de participation aux résultats moindre.

Le taux servis par GMF Vie sur l'ensemble de ses contrats s'établit à 1,90%, soit un taux en légère baisse par rapport à 2018. Il demeure positionné au-dessus de la moyenne de marché et permet de doter la provision pour participation aux bénéfices à hauteur de 57 M€. Celle-ci est ainsi portée à 1 348 M€ au 31 décembre 2019, soit 6,6% des provisions mathématiques épargne-retraite en euros.

Le résultat technique de GMF Vie s'établit ainsi à 106 M€, en baisse de 10,3 M€ par rapport à 2018.

### A.3. Résultat des investissements

Les activités exercées par GMF Vie l'exposent, par leur nature, à des risques sur de longues périodes. En conséquence, la société investit une part importante de ses actifs dans des produits stables et de long terme : les produits de taux, des obligations d'Etats et d'entreprises principalement. Son portefeuille est également composé d'actions et de placements immobiliers qui en dynamisent la rentabilité, ainsi que d'autres actifs divers (parts de fonds communs de placement, liquidités ...).

Les produits financiers nets de GMF Vie se décomposent, par classe d'actif, de la façon suivante :

<i>En millions d'euros</i>	2019			2018		
	Revenus financiers nets	Plus et moins-values nettes**	Produits financiers nets	Revenus financiers nets	Plus et moins-values nettes**	Produits financiers nets
Produits de taux	401	-3	397	447	-4	443
Actions*	52	98	151	64	195	259
Immobilier*	37	38	74	10	-18	-8
Autres	0	-	0	8	-	8
<b>Total</b>	<b>490</b>	<b>133</b>	<b>623</b>	<b>529</b>	<b>172</b>	<b>701</b>

\* y compris parts dans les fonds d'investissement

\*\* y compris dépréciation et réserve de capitalisation

**Tableau 5** : Résultats financiers par classe d'actifs au 31.12.2019

Les produits financiers nets de GMF Vie s'élèvent à 623 M€ contre 701 M€ en 2018. Cette baisse est liée à la poursuite de l'érosion des revenus obligataires dans le contexte de taux bas persistant et à un moindre niveau de plus-values réalisées sur les actions. Ces évolutions sont atténuées par une hausse sensible des produits financiers sur l'immobilier en raison notamment de la cession d'un immeuble qui a généré une plus-value de 37 M€ et de l'augmentation des dividendes reçus des SCI.

Le rendement de l'actif s'élève à 2,7% en 2019 contre 3,1% en 2018, sachant que le TEC 10 moyen sur la période est de 0,1%.

### A.4. Résultat des autres activités

GMF Vie n'exerce pas d'activité, en dehors de ses métiers de souscription et de placement, qui générerait des produits et dépenses significatifs.

## A.5. Autres informations

<i>En millions d'euros</i>	<b>2019</b>	<b>2018</b>
<b>Résultat technique</b>	<b>106</b>	<b>116</b>
Produits des placements alloués du compte technique	32	34
Autres produits nets non techniques	2	1
Résultat exceptionnel	-0	-
Participation des salariés	-1	-1
Impôt sur les bénéfices	-48	-37
<b>Résultat de l'exercice</b>	<b>92</b>	<b>113</b>

**Tableau 6** : Résultat net

Le résultat net de GMF Vie s'établit à 92,1 M€, en baisse de 21,2 M€ en raison d'une diminution du résultat technique de 10,3 M€ et d'une charge d'impôt en hausse de 10,8 M€.

Aucune autre information importante concernant l'activité n'est à noter.

# B. Système de Gouvernance

## B.1. Informations générales sur le système de gouvernance

### B.1.1. Système de gouvernance Covéa

#### B.1.1.1. Organisation générale

Le système de gouvernance de GMF Vie s'inscrit dans l'organisation opérationnelle du Groupe Covéa. Axée sur la transversalité, celle-ci, met en action l'ensemble de compétences et de moyens techniques dédiés à l'exercice des activités du Groupe et de ses entreprises, ainsi qu'à leur maîtrise.

L'organisation opérationnelle Covéa repose sur une séparation claire des responsabilités et sur un dispositif efficace de communication, grâce notamment aux instances d'information et de décision en place. L'organisation Covéa favorise les coopérations et garantit une gestion saine et prudente de ses entreprises. Les fonctions supports y sont centralisées, au service de toutes les sociétés du Groupe.

Le Comité Exécutif Covéa constitue l'organe central opérationnel. Il est chargé, sous l'autorité du Président directeur général de Covéa, de mettre en œuvre la stratégie du Groupe définie par le Conseil d'Administration Covéa. Il décide des orientations nécessaires au développement, à la performance opérationnelle et à la gestion des risques de Covéa. Cette instance dispose d'une vision d'ensemble de toutes les sociétés du Groupe et traite de tous les sujets les intéressant.

L'organisation opérationnelle et le système de gouvernance qui en découlent assurent au Comité d'Audit et des Risques Covéa, au Conseil d'Administration de GMF Vie, et au Conseil d'Administration de Covéa une vision claire des responsabilités opérationnelles.

L'organisation opérationnelle Covéa est la suivante :

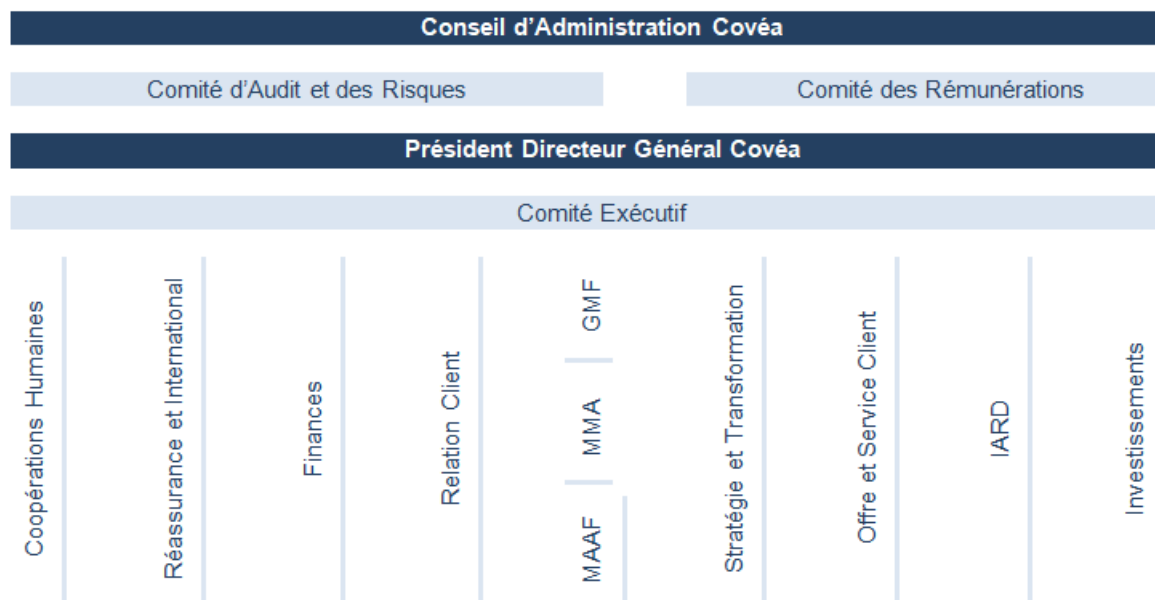


Figure 2 : Organisation opérationnelle Covéa

### B.1.1.2. Le Comité d'Audit et des Risques Covéa

---

Le Comité d'Audit et des Risques, placé sous la responsabilité du Conseil d'Administration de Covéa, couvre l'ensemble des sociétés d'assurance et de réassurance contrôlées par le Groupe, dont GMF Vie.

Au 31 décembre 2019, le Comité d'Audit et des Risques de Covéa est composé de 9 membres. Le Comité d'Audit et des Risques est notamment chargé d'assurer le suivi :

- Du processus d'élaboration de l'information financière. En outre, au moment de l'arrêté des comptes annuels, il examine les comptes sociaux et les comptes combinés ;
- Du contrôle légal des comptes annuels par le ou les Commissaires aux comptes ;
- De l'indépendance des Commissaires aux comptes ;
- De l'efficacité des systèmes de contrôle interne ;
- De la politique, des procédures et des systèmes de gestion des risques et de l'efficacité de ces derniers ;
- Des travaux des fonctions clés.

En outre, le Comité d'Audit et des Risques approuve les services autres que la certification des comptes, fournis par les commissaires aux comptes.

En 2019, le Comité d'Audit et des Risques s'est réuni 7 fois. Le taux de participation de ses membres est de 96,8%.

### B.1.1.3. Le Comité des Rémunérations

---

Le Comité des Rémunérations, placé sous la responsabilité du Conseil d'Administration de Covéa, couvre les entités contrôlées par le Groupe, dont GMF Vie.

Au 31 décembre 2019, le Comité des Rémunérations de Covéa est composé de 3 membres. Le Comité des Rémunérations est notamment chargé :

- D'examiner sur la base du profil de risque de l'entreprise, les conditions d'octroi et les critères se rattachant à la rémunération (fixe, variable, et tout autre complément) des mandataires sociaux non dirigeants, des dirigeants mandataires sociaux, des mandataires sociaux pouvant être considérés comme dirigeants effectifs et des cadres de direction, y compris ceux exerçant une fonction clé au sens de la réglementation des assurances ;
- D'assurer un suivi global de l'évolution des rémunérations ;
- D'examiner la conformité de la politique de ressources humaines des sociétés aux principes édictés dans la politique de rémunération du groupe Covéa.

Le Comité des Rémunérations peut émettre toutes propositions, selon les cas, au Conseil d'Administration Covéa, à la direction générale ou à la direction générale en charge des Ressources Humaines.

Une fois par an, le Président du comité rend compte au Conseil d'Administration de Covéa des orientations, réflexions, appréciations et démarches engagées, le cas échéant, par le Comité dans le cadre de ses missions.

En 2019, le Comité des Rémunérations s'est réuni 9 fois. Le taux de participation de ses membres est de 96,29%.

## B.1.2. Structures de gouvernance de GMF Vie

---

### B.1.2.1. Le Conseil d'Administration

---

Au 31 décembre 2019, la société GMF Vie dispose d'un Conseil d'Administration, composé de 9 membres conformément aux statuts qui en prévoient entre 3 et 12 :

- M. Paul ESMEIN, Président du Conseil d'Administration ;
- COVEA PROTECTION JURIDIQUE, représentée par M. Edouard VIEILLEFOND ;
- ASSURANCES MUTUELLES DE FRANCE, représentée par M. Michel GIRAUDON ;
- FIDELIA ASSISTANCE, représentée par M. Hubert IVANOFF ;
- FIDELIA SERVICES, représentée par Mme Christiane MAURECH ;
- La GARANTIE MUTUELLE DES FONCTIONNAIRES, représentée par Mme Marie-France ORTI ;
- GMF ASSURANCES, représentée par Mme Hélène BEJUI-HUGUES ;
- LA SAUVEGARDE, représentée par M. Jean-Pierre GUALEZZI ;
- TELEASSURANCES, représentée par Mme Hélène MARTINI.

Certains d'entre eux sont également mandataires sociaux d'autres sociétés de la marque GMF ou du Groupe.

Les mandats détenus par les administrateurs font l'objet d'un suivi particulier dans le cadre des obligations réglementaires relatives aux règles de cumul.

La durée du mandat des membres du Conseil d'Administration de GMF Vie est de six années.

Le Conseil d'Administration détermine les orientations de l'activité de la société et veille à leur mise en œuvre. Sous réserve des pouvoirs expressément attribués aux assemblées et dans la limite de l'objet social, il se saisit de toute question intéressant la bonne marche de la société et règle par ses délibérations les affaires qui la concernent. Il examine notamment l'orientation de la gestion de la société, les performances et les modifications réglementaires soumises à agrément.

Le Conseil d'Administration se tient aussi souvent que l'intérêt de la société l'exige. En 2019, il s'est réuni 6 fois et le taux de participation de ses membres est de 88,6%.

Préalablement à la réunion des Conseils, un dossier de convocation est adressé aux administrateurs.

### B.1.2.2. La Direction Générale et les Dirigeants Effectifs

---

Le directeur général, Mme Anne KACHELHOFFER, et le directeur général délégué, M. Laurent TOLLIE, sont investis des pouvoirs les plus étendus pour agir en toute circonstance au nom de la société. Ils exercent ces pouvoirs dans la limite de l'objet social et sous réserve de ceux que la loi attribue expressément à l'Assemblée Générale et au Conseil d'Administration. Ils représentent la société dans ses rapports avec les tiers. Ils ont la faculté de déléguer leurs pouvoirs.

Pour mener à bien ses missions, le directeur Général s'appuie sur l'organisation opérationnelle Covéa, en particulier :

- les Directions générales Covéa et le Comité Exécutif Covéa,
- la Direction Assurance Vie Covéa,
- des Directions propres et des Comités spécifiques à l'entreprise ou à son domaine d'activité.

Par ailleurs, la Directive Solvabilité II rend obligatoire la désignation de deux dirigeants effectifs au moins et leur notification à l'ACPR. Il s'agit de la mise en application du principe de gouvernement d'entreprise dit « des quatre yeux » : il prévient toute concentration des pouvoirs de direction opérationnelle sur un dirigeant unique et impose un double regard, au moins, lors de la prise de décisions impactant l'orientation de l'activité de l'entreprise.

Les dirigeants effectifs de GMF Vie sont M. Paul ESMEIN, Président, Mme Anne KACHELHOFFER, directeur général et M. Laurent TOLLIE, directeur général délégué.

### B.1.2.3. Les fonctions clés

---

Conformément aux exigences de la réglementation Solvabilité II, les responsables des fonctions clés de GMF Vie ont été notifiés à l'ACPR.

#### **Fonction Audit Interne**

La Fonction Audit Interne Covéa a pour finalité d'assister le Conseil d'Administration, notamment par ses interventions en Comité d'Audit et des Risques, et la Direction Générale dans la protection des actifs, de la réputation et de la viabilité du groupe et des sociétés le composant. Elle procure une assurance indépendante et objective sur l'adéquation des dispositifs de gouvernance, de contrôle interne et de gestion des risques en vigueur quant à leur conception, à leur pertinence et à leur efficacité en procédant à leur évaluation périodique. Elle émet des recommandations pour remédier aux éventuelles insuffisances détectées et effectue le suivi de leur mise en œuvre.

Son titulaire est le directeur Audit Interne Groupe France.

#### **Fonction Vérification de la Conformité**

La Fonction Vérification de la Conformité a pour missions :

- De conseiller les instances dirigeantes sur toute question relative au respect des dispositions législatives, réglementaires et administratives afférentes aux activités d'assurance et de réassurance ;
- D'évaluer l'impact possible de tout changement d'environnement juridique sur les opérations de l'entreprise ;
- D'identifier et évaluer le risque de non-conformité associé.

Le titulaire de la Fonction Vérification de la Conformité est le directeur Conformité.

#### **Fonction Gestion des Risques**

La fonction Gestion des Risques a pour principales missions de :

- Procéder à l'évaluation interne des risques et de la solvabilité portant notamment sur :
  - Le besoin global de solvabilité ;
  - Le respect permanent des exigences de capital ;
  - L'écart entre le profil de risque et les hypothèses définies ;
- Identifier, évaluer et suivre l'ensemble des risques auxquels GMF Vie est exposée.

Le titulaire de la fonction Gestion des Risques est le directeur des Risques.

#### **Fonction Actuarielle**

La fonction Actuarielle a pour missions de :

- Garantir le caractère approprié des méthodologies, des modèles et des hypothèses sous-jacents au calcul des provisions techniques ;
- Apprécier la qualité des données utilisées dans le cadre du provisionnement prudentiel ;
- Fournir un avis sur les politiques de souscription et de réassurance ;
- Etablir un rapport annuel reprenant le résultat des missions ci-dessus.

Le titulaire de la fonction Actuarielle est le directeur Actuariat Prudentiel Covéa.

## Autorité, ressources et indépendance des fonctions clés

Les fonctions clés sont positionnées, hiérarchiquement, à un haut niveau dans l'organisation Covéa. Elles sont placées directement ou indirectement sous l'autorité d'une direction générale du Groupe. Ce positionnement garantit leur indépendance, leur faculté de s'exprimer librement et de jouir d'un accès non restreint à l'information. Il leur permet, de plus, d'être associées au processus de prise de décision et de disposer des ressources, autorité et expertise nécessaires à l'exercice de leurs fonctions.

Les fonctions clés participent aux réunions des instances dirigeantes, qu'elles informent des chantiers mis en œuvre dans le cadre de leurs missions et qui leur assurent l'accès à une information exhaustive sur les décisions stratégiques et les actions qui en découlent.

Les fonctions clés ont, en outre, un accès direct et permanent aux dirigeants effectifs ainsi qu'au Conseil d'Administration de l'entreprise. Elles interviennent, autant que nécessaire, auprès du Comité d'Audit et des Risques Covéa et rendent compte de manière régulière à ce dernier.

Enfin, les fonctions clés peuvent s'appuyer, dans l'exercice de leurs missions, sur des outils et ressources à leur disposition, parmi lesquelles :

- Des politiques Covéa, déclinées de façon cohérente au niveau de chaque entreprise d'assurance et de réassurance ;
- Un référentiel de processus commun et une base de données risques commune ;
- Des équipes de spécialistes dédiées dont les compétences sont mutualisées au sein du Groupe ;
- Des outils de production harmonisés permettant d'industrialiser les travaux pour le compte des sociétés du Groupe et ainsi, dans le même temps, de prendre en compte les spécificités de chaque entreprise pour assurer une supervision adaptée et complète.

Les fonctions clés de GMF Vie exercent également cette fonction pour d'autres sociétés du Groupe et/ou pour le Groupe lui-même, matérialisant la mutualisation des ressources et des compétences au sein de Covéa.

Cette organisation assure à chaque responsable de fonction clé l'indépendance requise pour exercer sa mission, les moyens humains et matériels nécessaires, la reconnaissance et l'accès libre aux différentes instances décisionnaires (dirigeants, Conseil d'Administration ou de Surveillance, Comité d'Audit et des Risques, Comité Exécutif).



### B.1.3. Politique et pratiques de rémunération

---

#### Politique de rémunération

Applicable au groupe Covéa, à ses entreprises affiliées et aux entités sur lesquelles il exerce une influence dominante, la politique de rémunération encadre la détermination des éléments d'indemnisation et/ou de rémunération de l'ensemble des mandataires sociaux, des dirigeants et des salariés.

Elle s'inscrit dans un objectif global de promotion d'une gestion des risques saine, prudente et efficace, n'encourageant pas une prise de risque excédant les limites de tolérance de l'entreprise. La politique de rémunération a également pour finalité :

- De mettre en œuvre une politique d'augmentation des rémunérations cohérente et équitable ;
- De favoriser une politique de reconnaissance individuelle et/ou collective respectueuse des contributions de chacun et préservant les intérêts du client. Dans ce cadre, les systèmes de rémunération variable doivent permettre la reconnaissance de contributions significatives au développement des activités, sans créer de conflit d'intérêt et dans la limite des prises de risque assumées ;
- D'établir une rémunération globale cohérente avec le marché à même d'attirer les compétences et talents nécessaires au fonctionnement et au développement du Groupe.

Elle pose ainsi des principes généraux et des critères associés et définit un processus de mise en place, de suivi et de contrôle du dispositif.

La politique de rémunération et son annexe, le code du Comité des Rémunérations, ont été approuvés par le Conseil d'Administration de GMF Vie.

La composition et les missions du Comité des Rémunérations sont décrites dans la partie B.1.1.3 du présent rapport.

#### Principes d'indemnisation des mandataires sociaux non dirigeants

Les sociétés du groupe Covéa, comme GMF Vie, peuvent, dans le cadre fixé par la réglementation, allouer aux administrateurs une rémunération (y compris exceptionnelle) au titre de leur mandat et des missions qui leur sont confiées, et leur accorder des avantages en nature.

Le montant versé tient compte de l'assiduité des membres du conseil d'Administration. La participation à des comités spécialisés peut être encouragée par le versement d'une rémunération supplémentaire.

L'assemblée générale fixe l'enveloppe globale de ces rémunérations. Il revient ensuite au conseil d'Administration de décider des modalités de répartition.

#### Principes de rémunération des dirigeants

Le Directeur général peut bénéficier le cas échéant, d'un contrat de travail, soit auprès de l'entreprise dans laquelle il exerce son mandat de dirigeant, soit auprès d'une autre entreprise Covéa dans le cadre des mises à disposition de ressources internes au Groupe.

Le mandat de dirigeant peut être rémunéré par une partie fixe et par une partie variable individuelle lisible, n'excédant pas 20% de la part fixe annuelle. Ce principe étant susceptible d'être adapté pour les mandataires sociaux dirigeants et les salariés de la SGAM, les expatriés, détachés ou mis à disposition à l'étranger. Lorsque la partie variable est liée à des critères de performance, son montant total est apprécié sur la base d'une combinaison de critères incluant une évaluation de la performance individuelle et, à chaque fois que cela est possible, du service, voire de l'entreprise ou de la marque concernée. Les critères quantitatifs et qualitatifs d'attribution de rémunération variable individuelle sont précis et établis en début de période. Les critères quantitatifs, réexaminés régulièrement, doivent être simples, peu nombreux, objectifs, mesurables et adaptés à la stratégie d'entreprise.

Des éléments complémentaires de rémunération en nature peuvent être accordés pour répondre aux contraintes liées à l'exercice de la fonction.

Des régimes de retraite supplémentaire sont, par ailleurs, en place au sein du Groupe. Ils sont, le cas échéant, intégrés dans la détermination des rémunérations accordées. Deux natures de régimes sont mis en place : un régime à cotisations définies, relevant de l'article 83 et un régime à prestations définies, relevant de l'article 39.

Pour les régimes relevant de « l'article 39 », le bénéficiaire doit être mandataire social ou salarié de l'entreprise lorsqu'il fait valoir ses droits à la retraite.

Dans le cadre de ces contrats à prestations définies :

- Les bénéficiaires doivent satisfaire à des conditions d'ancienneté, conformes au cadre fixé par la réglementation ;
- Une fois l'éligibilité acquise, l'augmentation des droits potentiels est limitée, chaque année, à un pourcentage raisonnable de la rémunération du bénéficiaire, correspondant aux dispositions communément admises ;
- Enfin, lors de la cessation d'activité et du calcul des prestations, l'assiette de rémunération retenue doit représenter une moyenne sur la période de référence de plusieurs années.

Conformément à l'ordonnance du 3 juillet 2019, publiée au Journal Officiel du 4 juillet 2019 relative aux régimes professionnels de retraite supplémentaire, les régimes de retraite supplémentaire relevant de l'article 39 du Groupe Covéa ont été fermés à tout nouveau bénéficiaire, à compter du 4 juillet 2019 et gelés au 31 décembre 2019.

Enfin, aucune option sur action ou action n'est distribuée aux dirigeants par l'entreprise en rémunération de leurs fonctions.

### **Principes de rémunération des autres salariés**

La direction générale en charge des Ressources Humaines du Groupe propose à la direction générale des critères de rémunération satisfaisants aux principes de la politique de rémunération :

- Cohérents, prenant en compte les salaires, les avantages sociaux (prévoyance, intéressement, participation...) et le cas échéant, les avantages en nature attachés à des missions spécifiques ou statuts particuliers (véhicule...);
- En phase avec la politique de prudence tant pour l'entreprise que pour ses clients ;
- Incitatifs à la prise de responsabilités.

Les principes encadrant l'attribution d'une part fixe et d'une part variable de rémunération ainsi que les dispositions concernant les régimes de retraite supplémentaires, applicables aux dirigeants le sont également aux directeurs et cadres dirigeants, y compris ceux exerçant une fonction clé.

Concernant les responsables de fonctions clés spécifiquement, la détermination de la rémunération et de son évolution sont appréciés selon des critères indépendants de la performance des services opérationnels et de celle des domaines soumis à leur contrôle. La partie fixe doit représenter une proportion suffisamment importante de leur rémunération globale pour d'une part, éviter toute prise de risques par l'entreprise, d'autre part, préserver l'indépendance de la fonction. La partie variable individuelle de rémunération, accordée le cas échéant, ne peut être assise sur des critères identiques ou approchant de ceux appliqués à l'équipe dirigeante afin d'éviter tout conflit d'intérêt.

## **B.1.4. Transactions importantes**

---

### **Avec des actionnaires**

Compte tenu du modèle économique de Covéa, basé sur la coopération, le partage d'expériences et la mutualisation des moyens, différents types d'opérations et de transactions intra-groupe sont couramment réalisées dans le cadre normal de l'activité. Il s'agit par exemple de transactions financières (versement de dividendes, financement intra-groupe, etc.), de dispositifs de réassurance internes ou de transactions liées aux refacturations internes, à l'intégration fiscale et aux comptes courants. GMF Vie peut donc réaliser de telles transactions avec d'autres entités du groupe Covéa y compris avec les entités qui en sont actionnaires.

### **Avec des personnes morales exerçant une influence notable**

Non applicable.

### **Avec des administrateurs ou dirigeants**

Conformément aux dispositions réglementaires en vigueur, les transactions qui ne porteraient pas sur des opérations courantes et conclues à des conditions normales entre la société d'assurance et l'un de ses administrateurs ou dirigeants doivent être soumises à l'autorisation préalable du Conseil d'Administration, et font l'objet le cas échéant d'une convention. En 2019, aucune transaction importante n'a été réalisée.

## **B.1.5. Adéquation du dispositif de gouvernance aux risques**

---

Le système de gouvernance de GMF Vie, décrit au long du chapitre « B. Système de gouvernance » est en adéquation avec le profil de risque de l'entreprise, détaillé au chapitre « C. Profil de Risque ». L'existence de structures de gouvernance complémentaires au niveau du Groupe et au niveau de la société reflète le modèle économique de GMF Vie, adapté aux impératifs de son domaine d'activités (compétitivité, capacité d'innovation, solidité financière, conformité réglementaire, etc.).

GMF Vie est en effet engagée dans un processus de coopérations au sein du groupe Covéa, lui permettant de réaliser des économies d'échelle, de peser davantage dans les négociations avec les partenaires et prestataires, de mutualiser les investissements ou de partager les bonnes pratiques. La mise en commun des moyens et compétences, appliquée à certaines fonctions bénéficiant sensiblement de l'effet taille (fonctions support), permet en parallèle d'allouer des ressources et de concentrer des moyens au pilotage des activités et des risques propres à GMF Vie.

---

## B.2. Exigences d'honorabilité et de compétence

---

Les exigences et les processus mis en œuvre en matière d'honorabilité et de compétence au sein de GMF Vie sont définis dans une politique dédiée. Etablie au niveau du Groupe, elle s'applique aux membres des Conseils d'Administration ou de Surveillance, aux directeurs généraux, aux membres du Directoire, aux dirigeants effectifs et aux titulaires des fonctions clés du Groupe, des entreprises affiliées et des entités sur lesquelles le Groupe exerce une influence dominante.

Les titulaires des fonctions visées par la politique doivent répondre à tout moment aux exigences d'honorabilité, de probité et de bonne santé financière définies. Ils doivent, en particulier, justifier de l'absence de condamnation définitive (criminelle, délictuelle, disciplinaire, administrative), de surendettement personnel ou de redressement judiciaire. La collecte et l'examen des pièces justifiant de l'honorabilité des responsables concernés est réalisée lors de leur prise de fonction puis, périodiquement, au cours leur mandat.

La politique Honorabilité et Compétence encadre également les procédures visant à s'assurer que les titulaires des fonctions concernées disposent des connaissances, compétences, qualités et expériences professionnelles nécessaires et adaptées :

- Collectivement, aux caractéristiques de l'activité, à la nature, à la taille et à la complexité des risques de l'entreprise ;
- Individuellement, aux fonctions spécifiques qui leurs sont confiées.

La collecte et l'examen des pièces justifiant des compétences individuelles est réalisée lors de la prise de fonction puis, périodiquement, au cours du mandat des responsables concernés. La société procède périodiquement à une évaluation du Conseil d'Administration afin d'apprécier son mode de fonctionnement et de s'assurer qu'il dispose collectivement des compétences nécessaires.

Le Groupe organise régulièrement des sessions de formation pour l'ensemble des administrateurs, destinées à développer leurs compétences ou à les familiariser avec les problématiques nouvelles pouvant impacter l'activité de Covéa et de ses entités.

Les administrateurs ont également été conviés le 26 novembre 2019 à participer à la Journée des administrateurs de l'Association des Assureurs Mutualistes sur le thème «Nouvelles mobilités : un virage à prendre».

La politique en matière d'honorabilité et de compétences a été approuvée par le Conseil d'Administration de GMF Vie.

---

## B.3. Système de gestion des risques

---

### B.3.1. Organisation du dispositif de gestion des risques Covéa

---

Le dispositif de gestion des risques Covéa a pour missions de détecter, analyser, mesurer, gérer, surveiller et rapporter en permanence, avec anticipation, l'ensemble des risques auxquels les entités Groupe Covéa, telle GMF Vie, sont soumises.

A cet égard, le dispositif de gestion des risques :

- Couvre les risques inclus, partiellement inclus et non inclus dans le capital de solvabilité requis en norme Solvabilité II, les techniques de réduction des risques ainsi que les risques liés aux méthodes de valorisation du bilan prudentiel.
- Maintient une cartographie des risques par société et pour le Groupe, élaborée à partir d'une méthode, d'un référentiel de processus et d'une nomenclature des risques communs et harmonisés au sein du Groupe. La cartographie identifie dans l'entreprise les directions propriétaires des différents risques.
- S'appuie sur les processus d'évaluation interne des risques et de la solvabilité dits processus « ORSA<sup>1</sup> ». Dans ce cadre, des reportings relatifs aux risques de chaque entreprise, à destination des instances de gouvernance, émanent du dispositif de gestion des risques, dont le Rapport ORSA annuel en particulier.
- Est encadré par une politique générale de gestion des risques ainsi que par des politiques détaillées de gestion des risques par domaine (souscription, provisionnement, réassurance, investissements, gestion actif-passif etc.). Ces politiques sont approuvées annuellement par le Conseil d'Administration.

Le dispositif de gestion des risques doit, de plus, garantir une déclinaison opérationnelle pertinente de la stratégie Covéa et de l'appétence au risque du Groupe, au niveau des sociétés sous son contrôle, en effectuant, notamment, une revue critique des plans d'activité. Il s'assure que les plans d'activité produits respectent le cadre général de l'appétence au risque du Groupe et que les risques inhérents à ces plans d'activité sont maîtrisables. Le dispositif de gestion des risques participe ainsi à sécuriser la prise de décision. Il s'appuie à cette fin sur les politiques détaillées de gestion des risques qui font le lien entre la stratégie et les responsabilités des directions métiers, et vérifie que les limites opérationnelles décrites sur chaque domaine considéré sont cohérentes avec l'appétence globale définie dans la stratégie du Groupe. Les études visant à faire évoluer le niveau et les limites de risque sont réalisées en s'assurant que les risques pris ne portent atteinte ni à la pérennité du Groupe et de ses entités, ni à la protection des assurés.

Le dispositif de gestion des risques s'attache à mobiliser les collaborateurs autour d'une vision commune des principaux risques et à les sensibiliser aux risques inhérents à leur activité. La diffusion de communications internes variées au sein du Groupe et des entreprises Covéa et l'animation de formations dédiées à la gestion des risques entrent dans son périmètre de compétences.

La mise en œuvre globale du dispositif de gestion des risques est confiée, à la direction Risques. Son responsable est également le titulaire de la Fonction clé gestion des risques.

D'autres acteurs contribuent également au dispositif de gestion des risques :

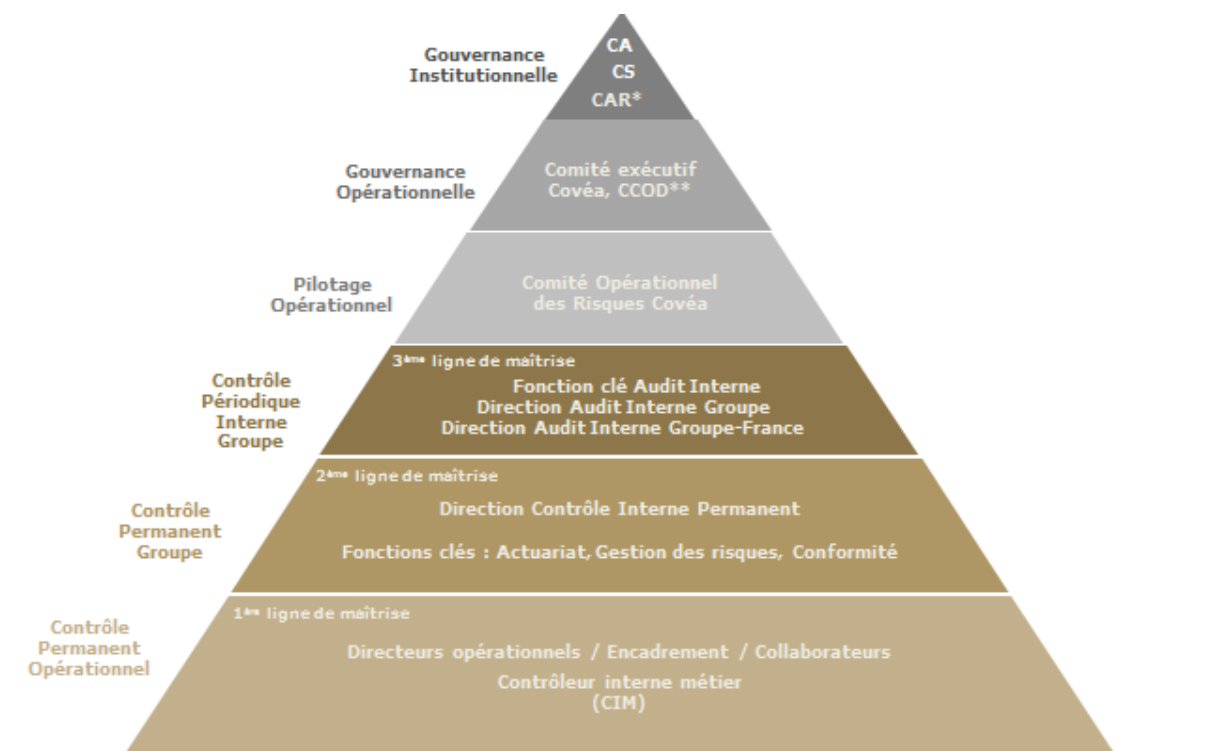
- La direction du Contrôle Interne Permanent, au sein de la direction Risques, supervise le suivi et la maîtrise des risques opérationnels ; elle participe à l'élaboration de la cartographie des risques ;
- La direction Stratégie et Animation de la Transformation, qui a en charge la formalisation et la déclinaison de la stratégie ;
- La direction Générale Finances, qui regroupe les directions comptables et qui pilote les processus de notation Groupe et de coordination de la réalisation des Business Plan ;

---

<sup>1</sup> ORSA : Own Risk and Solvency Assessment - Evaluation interne des risques et de la solvabilité

- Les autres Fonctions clés du Groupe sont également des acteurs du dispositif de gestion des risques Covéa, impliqués dans le contrôle périodique (i.e. Audit Interne Groupe et France) et permanent (i.e. Conformité, Actuariat) Groupe ;
- Plus largement, l'ensemble des directions métiers et des collaborateurs participe à la maîtrise des risques.

La gouvernance du dispositif de gestion des risques Covéa s'inscrit dans le dispositif global de contrôle de la société.



\* Conseil d'Administration, Conseil de Surveillance, Comité d'Audit et des Risques

\*\* Comité de Coordination Opérationnel et de Développement

**Figure 3** : Dispositif global de contrôle

Le Groupe Covéa exerce la primauté stratégique sur les sociétés opérationnelles. Le Conseil d'Administration de Covéa approuve ainsi les orientations stratégiques, déclinées par marque et par marché ainsi que le cadre général d'appétence aux risques associé aux orientations.

Le Comité d'Audit et des Risques Covéa examine l'identification des risques et les scénarios de stress réalisés ; il analyse le rapport ORSA avant son passage en Conseil.

Au niveau de la direction générale, le Comité Exécutif participe à l'identification des risques et des scénarios de stress à retenir, valide les actions de gestion, de prévention, de suivi et de correction ainsi que le déclenchement d'un exercice ORSA exceptionnel, le cas échéant.

Le Comité Opérationnel des Risques est l'instance décisionnelle ayant autorité sur les questions opérationnelles relatives aux travaux ORSA, à l'élaboration des cartographies des risques des entreprises Covéa et du Groupe, aux travaux du contrôle interne (plans de contrôle, résultats des contrôles clés, examen des principaux incidents, cotation des risques sociétés, suivi des plans d'actions, alertes ...), et aux activités de la direction de la Conformité. Il constitue par ailleurs un organe de partage des travaux menés par la direction de l'Audit Interne.

### B.3.2. Détails des processus relatifs à l'ORSA

---

L'ORSA est un processus majeur du dispositif de gestion des risques, encadré par la politique ORSA Covéa, approuvée par les Conseils d'Administration de GMF Vie et de Covéa. Il constitue un outil opérationnel central permettant d'identifier, d'analyser, de mesurer, de gérer, de surveiller et de rapporter les risques auxquels le Groupe Covéa et ses entités sont soumis. Sa mise en œuvre met en jeu quatre processus principaux.

Les travaux sur la solvabilité propre de chaque entreprise consistent à identifier et à évaluer l'ensemble des risques bruts auxquels l'entreprise est exposée. Les écarts notables entre le profil de risque ainsi établi et le capital de solvabilité requis, obtenu en application de la formule standard, sont analysés. Le chapitre « C. Profil de risque » du présent document détaille ce processus.

Le besoin global de solvabilité (solvabilité prospective), c'est-à-dire la projection de la solvabilité propre, en continuité d'exploitation, sur l'horizon du business plan, constitue un second processus relevant de l'ORSA. Dans ce cadre, un scénario central est établi ; il intègre les ambitions stratégiques et est aligné sur les politiques de gestion des risques et du capital. Des scénarios de stress sont également exploités pour vérifier la robustesse de la solvabilité dans des conditions adverses. Aux scénarios de stress sont associés des procédures de pilotage des risques, des décisions de gestion à appliquer en situations extrêmes ainsi que des mesures de prévention ou de réduction des risques. L'évaluation du besoin global de solvabilité permet d'établir le besoin éventuel de fonds propres sur l'horizon de gestion et d'en optimiser la gestion.

Le cadre quantitatif de surveillance des risques est le troisième processus associé à l'ORSA. Sa mission consiste à garantir la conformité permanente de la solvabilité avec le cadre d'appétence aux risques d'une part et les exigences prudentielles de couverture (du capital de solvabilité requis, du minimum de capital requis ...) d'autre part. A cette fin, le dispositif mis en œuvre est proportionné à la nature, à la taille et à la complexité des risques de l'entreprise, à la volatilité de ses fonds propres, à son niveau de solvabilité à la dernière date de référence ainsi qu'au cadre d'appétence et aux limites de risques qui lui sont fixées. Des zones de confort, par rapport aux indicateurs impactant l'entreprise, sont ainsi établies sur la base d'analyses de sensibilité instantanée.

Avec le processus de surveillance continue, les indicateurs de suivi permettent enfin d'estimer si la solvabilité se situe dans les zones de confort définies précédemment. En cas d'alerte, l'entreprise a recours à un ensemble d'actions proportionnées, complémentaires aux tâches de gestion quotidienne ou en rupture, pouvant conduire, suivant la procédure d'escalade, à la réalisation d'un ORSA exceptionnel en cas de changement notable du profil de risque. Le processus de surveillance continue permet enfin d'évaluer la déformation du profil de risque d'un exercice à l'autre.

Ainsi mis en œuvre, l'ORSA permet l'implémentation concrète du dispositif de gestion des risques dans :

- Le fonctionnement opérationnel de l'entreprise en intégrant, en fédérant et en harmonisant les contributions de toutes les directions métiers ;
- Le pilotage stratégique en anticipant les impacts de situations inattendues mais possibles et sur les actions de gestion à mettre en place ;
- La réflexion sur l'allocation des fonds propres au sein du Groupe.

Les résultats des analyses qui émanent du processus ORSA sont présentés annuellement au moins, dans un rapport dédié, établi pour chaque société d'assurance et de réassurance du Groupe, dont GMF Vie, et pour le Groupe lui-même. Ce rapport ORSA est soumis à la validation du Conseil d'Administration ou Conseil de Surveillance de l'entité concernée et remis à l'ACPR.

---

## B.4. Système de contrôle interne

---

### B.4.1. Le système de conformité

---

#### Mise en œuvre de la Fonction Vérification de la Conformité

La Fonction Vérification de la Conformité de GMF Vie est incarnée et mise en œuvre par le directeur Conformité Covéa. Celui-ci anime et encadre le dispositif de conformité et rend compte de ses activités au Comité d'Audit et des Risques Covéa.

La Fonction Vérification de la Conformité qu'il incarne a pour missions :

- De conseiller les instances dirigeantes sur toute question relative au respect des dispositions législatives, réglementaires et administratives afférentes aux activités d'assurance et de réassurance ;
- D'évaluer l'impact possible de tout changement d'environnement juridique sur les opérations de l'entreprise ;
- D'identifier et évaluer le risque de non-conformité.

Pour mener à bien ces missions, le système de conformité s'appuie sur un dispositif permettant d'anticiper et d'analyser les évolutions réglementaires, de piloter la mise en œuvre opérationnelle de celles-ci, d'en mesurer les impacts sur les activités exercées au sein du Groupe et de s'assurer de leur implémentation opérationnelle. Il dispose également d'un référentiel des principales obligations légales et réglementaires applicables aux entreprises d'assurance et de réassurance.

Par ailleurs, le système de conformité assure un rôle de conseil et d'accompagnement auprès des directions générales des sociétés qui composent le groupe Covéa. Chaque direction générale est tenue de mettre en œuvre les moyens et l'organisation nécessaires au respect des règles qui régissent ses activités.

La direction Conformité et la direction du Contrôle Interne Permanent établissent, conjointement chaque année un plan de vérification de la conformité constitué de contrôles thématiques approfondis (de fréquence quinquennale minimum) et de contrôles permanents annuels portant sur les domaines et périmètres d'intervention de la Fonction clé Conformité définis dans la politique de Conformité Covéa.

Les contrôles issus du plan de vérification de la conformité sont réalisés en pratique par la Direction du Contrôle Interne Permanent, indépendante des activités opérationnelles. La responsabilité des contrôles reste cependant du ressort de la Direction Conformité et du Responsable de la Fonction clé Conformité.

Les conclusions de ces contrôles (i.e. résultats et actions de mise en conformité) font l'objet d'une présentation au Comité d'Audit et des Risques Covéa.

La méthodologie et les outils de gestion des risques opérationnels Covéa sont déployés afin de collecter les incidents et de cartographier le risque de non-conformité. Le directeur en charge de la Fonction Vérification de la Conformité bénéficie d'un accès non restreint à ces informations.



## B.4.2. Le Dispositif de contrôle interne

---

### B.4.2.1. Objectifs et missions du dispositif de contrôle interne

---

Le système de contrôle interne est une composante du système global de gestion des risques<sup>2</sup> s'attachant à l'identification, à l'évaluation et au pilotage des risques opérationnels.

Le Conseil d'Administration de Covéa ainsi que les Conseils d'Administration ou de Surveillance des entreprises du Groupe ont approuvé la révision de la politique de contrôle interne. Celle-ci s'appuie sur le référentiel de place COSO<sup>3</sup> adopté par Covéa, et décrit les ambitions, les principes d'organisation et le fonctionnement des activités de contrôle interne au sein du Groupe.

Les objectifs du dispositif de contrôle interne Covéa sont, dans ce cadre, d'assurer :

- La conformité aux lois et règlements auxquels la société est soumise ;
- L'application des instructions et des orientations fixées par la direction générale ;
- Le bon fonctionnement des processus internes de la société, notamment ceux concourant à la sauvegarde de ses actifs (corporels ou incorporels comme le savoir-faire ou la réputation) ;
- La fiabilité des informations financières à travers notamment la séparation des tâches, l'identification de l'origine de l'information, la conformité aux principes comptables, etc.

D'une façon générale, le dispositif de contrôle interne de l'entreprise concourt à la maîtrise de ses activités, à l'efficacité de ses opérations et à l'utilisation efficiente de ses ressources.

Pour remplir ces objectifs, le dispositif de contrôle interne assume différentes responsabilités :

- Définir le cadre de référence du contrôle interne, le faire évoluer et piloter sa mise en œuvre ;
- Former et sensibiliser les collaborateurs et dirigeants du Groupe à la culture du contrôle interne permettant de s'assurer que tous les collaborateurs ont connaissance de leur rôle dans le dispositif de contrôle interne ;
- Evaluer les risques opérationnels, puis contribuer à l'analyse des incidents et des dispositifs de maîtrise associés ;
  - La gestion des incidents est un processus qui a deux finalités : améliorer l'efficacité des dispositifs de maîtrise des risques d'une part ; contribuer à la quantification des risques opérationnels, au niveau de l'entité notamment, d'autre part ;
  - La collecte des incidents s'appuie sur une charte et un processus qui ont été validés par le Comité Exécutif, ainsi que sur un outil qui permet de rattacher les incidents aux risques concernés ;
  - Ce processus intervient dans l'évaluation de l'efficacité des dispositifs de maîtrise des risques et permet de mettre en œuvre des plans d'actions pour éviter la survenance et limiter les impacts de ces incidents ;
  - Il repose sur l'analyse, par le contrôleur interne métier de chaque entité, des dysfonctionnements des processus métier signalés par les collaborateurs. Après instruction des dysfonctionnements qu'il juge significatifs, le contrôleur interne métier les propose pour arbitrage en incidents au directeur de l'entité métier.
- Contrôler la bonne exécution du dispositif de contrôle interne ;
- Informer les instances de gouvernance des sujets relatifs au contrôle interne et les alerter sur les zones à risque, si nécessaire.

Le dispositif de contrôle interne est doté d'un mode d'organisation garantissant son indépendance et lui permettant de remplir efficacement ses missions.

---

<sup>2</sup> Cf. Figure 3 : Dispositif global de contrôle

<sup>3</sup> COSO est l'acronyme de Committee Of Sponsoring Organizations of the Treadway Commission, une commission qui établit une définition standard du contrôle interne et crée un cadre pour évaluer son efficacité

#### B.4.2.2. Organisation du dispositif de contrôle interne

---

Le dispositif de contrôle interne du Groupe est confié à la direction du Contrôle Interne Permanent Covéa, rattachée à la Direction Risques.

Le dispositif de contrôle interne s'applique à Covéa, société de groupe d'assurance mutuelle, à ses entreprises affiliées et à l'ensemble des sociétés d'assurance et de réassurance, françaises et étrangères, contrôlées majoritairement par le Groupe Covéa ; des adaptations peuvent y être apportées par ces entreprises lorsque leur organisation, leur localisation ou leur activité le justifie.

La direction Contrôle Interne Permanent Groupe assure, en liaison avec les directions concernées de Covéa, un rôle de pilotage, de coordination, d'animation et de suivi au sein du Groupe, impliquant en particulier :

- La diffusion de normes, de formats de communication d'information, de guides opératoires et d'outils ;
- L'assistance aux entités du Groupe dans la mise en œuvre de dispositifs de contrôle interne adéquats ;
- La centralisation, l'exploitation et le contrôle des informations transmises par les entreprises ;
- L'élaboration de cartographies des risques dans les entités du Groupe et le scoring des risques majeurs associés ;
- Un reporting régulier des travaux de contrôle interne auprès des directeurs et directeurs généraux du groupe selon un plan de communication défini annuellement.

Le Comité Exécutif Covéa est en charge de la définition des orientations stratégiques en matière de contrôle interne et de vérification de la conformité. Il est tenu informé du degré de maîtrise des activités des entités du Groupe. Il veille à l'existence et à la pertinence du dispositif de contrôle interne. Il valide, au plan opérationnel, la politique de Contrôle Interne Covéa, avant son approbation par le Conseil d'Administration Covéa et des Conseils d'Administration ou de Surveillance des sociétés concernées.

Le Comité d'Audit et des Risques Covéa, dans le cadre de sa mission de suivi de l'efficacité des systèmes de contrôle interne et de gestion des risques, contrôle le respect de la politique et rend compte au Conseil d'Administration Covéa.

---

## B.5. Fonction Audit Interne

---

### B.5.1. Objectifs et missions de la Fonction d'Audit Interne

---

La Fonction d'Audit Interne de la société GMF Vie a pour finalité d'assister le Conseil d'Administration notamment par ses interventions en Comité d'Audit et des Risques et la Direction générale dans la protection des actifs, de la réputation et de la viabilité de la société. Elle procure une assurance indépendante et objective sur l'adéquation des dispositifs de gouvernance, de contrôle interne et de gestion des risques en vigueur quant à leur conception, à leur pertinence et à leur efficacité en procédant à leur évaluation périodique. Elle émet des recommandations pour remédier aux éventuelles insuffisances détectées et effectue le suivi de leur mise en œuvre.

Aussi, le champ de la Fonction d'Audit Interne recouvre notamment la revue de :

- l'atteinte des objectifs stratégiques et la viabilité du modèle d'affaires,
- la situation technique, économique et financière,
- la conformité aux lois et règlements,
- l'efficacité des ressources et des organisations,
- la maîtrise des opérations et l'efficacité des procédures de contrôle interne associées,
- le pilotage des risques (y compris les risques stratégiques, émergents et de réputation) ainsi que la pertinence et la performance du système de gestion des risques associé,
- les dispositifs de lutte anti-fraude interne et externe,
- la sous-traitance stratégique et son dispositif de maîtrise,
- la fiabilité des informations financières, et de façon générale, la qualité des données de gestion.

Par son action, la Fonction d'Audit Interne contribue à l'amélioration de la maîtrise des risques et des performances de l'organisation.

Les missions de la Fonction d'Audit Interne sont les suivantes :

- Elaborer et actualiser régulièrement le plan d'audit pluriannuel fondé notamment sur l'analyse des risques et couvrant les principales activités de la société ;
- Réaliser les missions d'audit inscrites au plan et celles non programmées pouvant être confiées par la Direction Générale ou le Comité d'Audit et des Risques ;
- S'assurer de la mise en œuvre des recommandations formulées dans les rapports d'audit interne ;
- Rendre compte régulièrement des travaux d'audit interne à la Direction Générale et à la gouvernance institutionnelle à travers le Comité d'Audit et des Risques auquel est rattachée la société.

### B.5.2. Organisation et périmètre de la Fonction d'Audit Interne

---

La Fonction d'Audit Interne exerce le contrôle périodique (3<sup>ème</sup> ligne de maîtrise). Dans le dispositif global de contrôle<sup>4</sup> interne, elle s'assure, notamment, de l'adéquation et de l'efficacité des deux premières lignes de maîtrise formant le contrôle interne permanent.

Le périmètre d'intervention de la Fonction d'Audit Interne s'étend à l'ensemble des activités et entités sur lesquelles la société exerce un contrôle, en priorité sur les activités d'assurance ou qui lui sont connexes. La Fonction d'Audit Interne de la société peut également être amenée à effectuer des missions sur des filiales détenues conjointement avec un partenaire ou sur des participations minoritaires avec l'accord des autres actionnaires.

### B.5.3. Indépendance et compétence de la Fonction d'Audit Interne

---

La Fonction d'Audit Interne de la société exerce une activité de contrôle indépendante et objective, exclusive de toute fonction opérationnelle. Elle est placée sous l'autorité directe de la Présidence-

---

<sup>4</sup> Cf. Figure 3 : Dispositif global de contrôle

Direction Générale du groupe Covéa et rapporte fonctionnellement au Comité d'Audit et des Risques Covéa. Elle a un accès direct et permanent aux dirigeants et au Conseil d'Administration de la société.

Dans le cadre de leur mission, les auditeurs internes sont soumis aux principes déontologiques inclus dans le cadre de référence professionnel international de l'audit interne (IPPF-International Professional Practice Framework) : intégrité, objectivité, confidentialité, compétence.

Les auditeurs internes ont une formation initiale supérieure et/ou un parcours professionnel qui leur ont permis d'acquérir des compétences techniques variées et de développer les qualités personnelles nécessaires à l'exercice de leur fonction. L'efficacité et l'équilibre de l'équipe résident dans la complémentarité des compétences, la diversité des recrutements et l'importance de la formation permanente.

Les auditeurs sont membres de l'IFACI et bénéficient d'un parcours d'intégration. Ils suivent régulièrement des formations ad hoc pour garantir leur compétence sur les sujets traités. En outre, la Fonction Audit Interne promeut les certifications individuelles des auditeurs.

Par ailleurs, en complément de ses ressources, la Fonction d'Audit Interne peut faire appel, selon ses besoins (expertise technique requise, ressources à compléter, besoin d'une vision marché...), à de la prestation externe qui demeure sous sa responsabilité et sous son pilotage.

#### **B.5.4. Mise en œuvre de la Fonction d'Audit Interne**

---

Les activités de la Fonction d'Audit Interne sont menées dans le respect du cadre de référence de l'audit interne Covéa (politique, charte, mémento de l'audit et manuel d'audit interne).

Les missions réalisées sont issues du plan d'audit examiné et validé par le Comité d'Audit et des Risques auquel est rattachée l'entité GMF Vie, ainsi que des demandes prioritaires éventuelles émanant de ce même comité ou de la direction générale. La couverture d'audit est pilotée selon un axe opérationnel, pour obtenir une vision par activité et s'assurer que les enjeux prioritaires de la société sont correctement appréhendés sur un cycle d'audit glissant de 5 ans au maximum.

La Fonction d'Audit Interne met en œuvre une démarche proportionnée aux enjeux et fondée sur les risques. Les missions réalisées sont de deux natures : audit de la société ou de ses activités. L'audit de la société a pour but d'évaluer la situation stratégique, économique et financière, les dispositifs de gouvernance, de contrôle interne et de gestion des risques. L'audit d'activité (y compris activité sous-traitée) évalue la conformité et la maîtrise d'un ou plusieurs processus spécifiques et des dispositifs de contrôle interne associés.

La Fonction Audit Interne de GMF Vie est mise en œuvre par les équipes de la direction d'audit interne du groupe Covéa.

La direction Audit Interne Groupe supervise fonctionnellement la Fonction d'Audit Interne de la société GMF Vie. Elle s'assure de sa correcte mise en œuvre à travers, principalement :

- L'application de la politique d'audit interne du Groupe et du respect du cadre de référence méthodologique défini par le Groupe ;
- L'examen annuel du plan d'audit de la société ;
- La communication appropriée des travaux et résultats d'audit auprès des instances de gouvernance.

Le responsable de la Fonction clé Audit Interne rend compte régulièrement des travaux et du niveau global de maîtrise des opérations à la direction générale et au Comité d'Audit et des Risques auquel est rattachée l'entité. Par ailleurs, chaque mission finalisée fait l'objet d'une synthèse (objectifs, chiffres clés, conclusions et recommandations majeures) diffusée aux membres du Comité Exécutif du groupe Covéa. Ce dernier est également destinataire :

- Du tableau de bord trimestriel d'activité de l'audit interne qui trace l'avancement du plan d'audit et l'évolution de la mise en œuvre des recommandations ;
- Du rapport annuel de la Fonction clé Audit Interne Groupe Covéa présentant, au titre de l'année écoulée, les résultats des audits et du suivi de la mise en œuvre des recommandations, la situation des ressources humaines et financières mobilisées, les actions du plan stratégique mises en œuvre, le suivi du respect de la politique d'audit interne mesuré à travers différents indicateurs de performance.

Conformément aux normes internationales de la profession, la Fonction d'Audit Interne conçoit et tient à jour un Programme d'Assurance et d'Amélioration de la Qualité (PAAQ) afin d'évaluer l'efficacité de la fonction et de sa constante amélioration. Elle en communique régulièrement les résultats auprès de la Présidence – Direction Générale et du Comité d'Audit et des Risques du groupe Covéa. Ce programme comporte des évaluations internes (analyse des indicateurs de performance et revues de dossiers) et un audit externe annuel de la Fonction Audit Interne par un organisme indépendant (IFACI Certification). Cet audit externe prend la forme d'un audit approfondi de certification tous les 3 ans et d'audits annuels intermédiaires de maintien de la certification fondé sur la conformité aux exigences du Référentiel Professionnel de l'Audit Interne (RPAI). La première certification a été obtenue en 2012 et renouvelée en 2015 et 2018. Elle constitue un gage de qualité permanente pour les parties prenantes (gouvernance, dirigeants, commissaires aux comptes, autorités de contrôle, audités et auditeurs) sur les prestations délivrées et le fonctionnement des activités d'audit interne.

---

## B.6. Fonction Actuarielle

---

### B.6.1. Objectifs et missions de la Fonction Actuarielle

---

La Fonction Actuarielle a pour missions de garantir le caractère approprié des méthodologies, des modèles et des hypothèses sous-jacents au calcul des provisions techniques. Elle apprécie également la qualité des données utilisées dans le cadre du provisionnement prudentiel. La Fonction Actuarielle établit un rapport dans lequel elle présente ses conclusions sur l'évaluation des provisions techniques et porte un avis sur les politiques de souscription et de réassurance. Ce rapport annuel est adressé au Comité Exécutif Covéa et au Conseil d'Administration ou de Surveillance de l'entité concernée.

L'ensemble des travaux de la Fonction Actuarielle participe au renforcement du système de gestion des risques, en améliorant la connaissance et le pilotage des risques sous-jacents à l'activité.

La Fonction Actuarielle est l'une des composantes du dispositif global de contrôle<sup>5</sup> de la société. Elle participe, avec la direction du Contrôle Interne Permanent et les Fonctions Vérification de la Conformité et Gestion des risques, à la seconde ligne de maîtrise du dispositif : le contrôle permanent Groupe.

### B.6.2. Organisation et périmètre de la Fonction Actuarielle

---

La Fonction Actuarielle Covéa est mise en œuvre par la direction Actuariat Prudentiel Covéa pour le Groupe ainsi que pour certaines des entreprises françaises qui le composent, dont GMF Vie.

Au sein de la filière vie, les activités sont séparées en périmètres distincts confiés à des responsables indépendants :

- La direction Assurance Vie est responsable de la détermination des provisions techniques en normes françaises et de la définition de la politique de résultat.
- La direction des Placements et de l'Actif-Passif a la charge des calculs, en normes Solvabilité II, des provisions en meilleure estimation, de la marge pour risque, du capital de solvabilité requis au titre du risque de souscription en vie et du capital de solvabilité requis au titre du risque de marché.
- Le pôle Fonction Actuarielle de la direction Actuariat Prudentiel Covéa se charge de la construction des rapports actuariels du Groupe et des entreprises du Groupe intégrées au périmètre de la Fonction clé Actuariat Covéa. Ce pôle d'expertise ne participe pas directement aux travaux de provisionnement. Il anime le dispositif de revue et reporte directement au responsable de la Fonction Actuarielle en lui fournissant toutes les informations nécessaires à la réalisation de ses missions.

---

<sup>5</sup> Cf. Figure 3: Dispositif global de contrôle

Une telle organisation permet de garantir l'indépendance du calcul des provisions prudentielles et de leur supervision par la Fonction Actuarielle.

### **B.6.3. Mise en œuvre de la Fonction Actuarielle**

---

Les travaux de la Fonction Actuarielle sont réalisés tout au long de l'exercice autour de grands thèmes :

- L'appréciation des provisions techniques ;
- L'appréciation de la qualité des données utilisées pour le calcul des provisions techniques ;
- La revue de la politique de souscription et de sa mise en œuvre ;
- La revue de la politique de réassurance, au regard des programmes de réassurance effectifs.

Les conclusions de ces revues sont formalisées dans le rapport de la Fonction Actuarielle, rédigé annuellement.

Pour mener à bien ses missions, la Fonction Actuarielle s'appuie sur le dispositif global de contrôle<sup>6</sup> de l'entreprise. Ainsi, les résultats et recommandations du système de contrôle interne permanent et de la Fonction Audit Interne, en lien avec l'appréciation de la qualité des processus de provisionnement, la qualité des données, la souscription et la réassurance, permettent à la Fonction Actuarielle d'identifier des thématiques prioritaires devant être approfondies au cours de l'exercice. La coordination des Fonctions clés, réalisée notamment grâce au Comité Opérationnel des Risques, permet également d'orienter les travaux de la Fonction Actuarielle sur la base d'une connaissance partagée des enjeux et risques matériels identifiés pour GMF Vie.

---

<sup>6</sup> Cf. Figure 3: Dispositif global de contrôle

---

## B.7. Sous-traitance

---

### Politique

L'organisation de Covéa repose sur le développement de pôles de compétences communs aux sociétés du Groupe. Dans le cadre de la mutualisation des moyens, certaines activités de GMF Vie sont sous-traitées en interne, aux directions Covéa ou à d'autres entités du Groupe. Par ailleurs, de façon ciblée et justifiée, certaines activités peuvent être sous-traitées à l'extérieur du Groupe.

La politique de sous-traitance du Groupe, adoptée par le Conseil d'Administration de GMF Vie encadre ces activités. Elle fixe ainsi un cadre général de fonctionnement applicable à la fois à la sous-traitance interne et externe. Les principes et règles qu'elle instaure visent à garantir la conformité des activités sous-traitées aux réglementations applicables et leur maîtrise par les dirigeants de l'entreprise.

A cette fin, des principes concernant le choix des prestataires et les modalités de contractualisation sont fixés par la politique.

### Choix des prestataires et modalités de contractualisation

Un examen approfondi est requis en amont de tout engagement contractuel et de la réalisation des prestations. Il porte sur la vérification des aptitudes, capacités et agréments légaux, le cas échéant, des entreprises candidates, ainsi que sur l'absence de conflit d'intérêts, manifeste ou potentiel, et sur les mesures prises pour s'en prémunir.

Le contrat de sous-traitance est un accord écrit qui définit clairement les droits et obligations respectifs de l'entreprise cliente et du prestataire de services. Il doit être en conformité avec les lois et règlements applicables, en particulier concernant la protection des données à caractère personnel. Le prestataire de services, soumis à ces dispositions, doit garantir la sécurité et la confidentialité des informations ayant trait à l'entreprise bénéficiant de ses services.

Une activité importante ou critique est une activité relative au « cœur de métier assurance » et dont l'interruption éventuelle aurait un impact significatif sur l'entité. La politique de sous-traitance impose une liste de clauses à inclure, de façon obligatoire, aux contrats et conventions de sous-traitance d'activités qualifiées d'importantes ou critiques. Elles incluent, notamment, des exigences en matière d'auditabilité, de plan de continuité et de plan de reprise d'activité. L'externalisation de Fonctions d'activités importantes ou critiques est soumise à la validation du Comex.

Concernant les sous-traitants externes, la politique de sous-traitance et la politique des achats Covéa édictent des exigences relatives :

- Au niveau de dépendance économique du prestataire : le chiffre d'affaires de ce dernier doit être suffisamment diversifié pour que sa survie ne soit pas menacée par la perte d'un client majeur ;
- A la solidité financière, à l'indépendance et à la réputation du prestataire ;
- A la transmission par le prestataire de la documentation attestant de sa conformité aux lois et règlements applicables.

Concernant la sous-traitance interne au Groupe, un contrat (par exemple un mandat de gestion, une convention de distribution, document de référence unique relatif à la sous-traitance interne d'activités importantes ou critiques au vu des obligations de Solvabilité II, etc.) est établi lorsqu'une société Covéa confie des activités à une autre société Covéa ; une convention est établie entre la SGAM et chaque société du Groupe sous-traitant des activités à une direction Covéa (Mandat de pilotage et de surveillance des activités déléguées au sein du groupe Covéa).

De telles conventions précisent les conditions dans lesquelles les activités déléguées sont organisées et pilotées afin :

- D'être exécutées grâce aux moyens mis à disposition par les sociétés ou les directions du Groupe ;
- D'être contrôlées par le dispositif de Contrôle Interne Permanent Covéa et par les quatre Fonctions clés Covéa, conformément aux politiques ou procédures documentées.

## Pilotage et contrôle

La mise en œuvre de la politique de sous-traitance est pilotée par le comité opérationnel sous-traitance Covéa. Son application est contrôlée à plusieurs niveaux par le dispositif global de contrôle Covéa :

- Un contrôle permanent est assuré par les outils de pilotage des directions opérationnelles en charge des Fonctions sous-traitées, par la direction du contrôle interne permanent et par les Fonctions clés Conformité, Actuariat, Gestion des Risques ;
- Un contrôle périodique est mis en œuvre par la Fonction Audit Interne Covéa.

## Activités importantes ou critiques sous traitées

GMF Vie sous-traite des activités et fonctions opérationnelles importantes ou critiques, à l'intérieur du Groupe, conformément au modèle économique de Covéa, et à l'extérieur du Groupe, de façon ciblée, lorsqu'une entreprise tierce est à même de réaliser une activité de façon plus performante et plus efficace que ne saurait le faire une société du Groupe.

A titre d'exemple, les activités sous-traitées en interne concernent la gestion de portefeuille, la gestion de patrimoine immobilier, la gestion des risques, la gestion des systèmes d'information, etc.

Les activités sous-traitées en externe sont réalisées en France.

---

## B.8. Autres informations

---

Aucune autre information importante concernant le système de gouvernance n'est à noter.



## C. Profil de risque

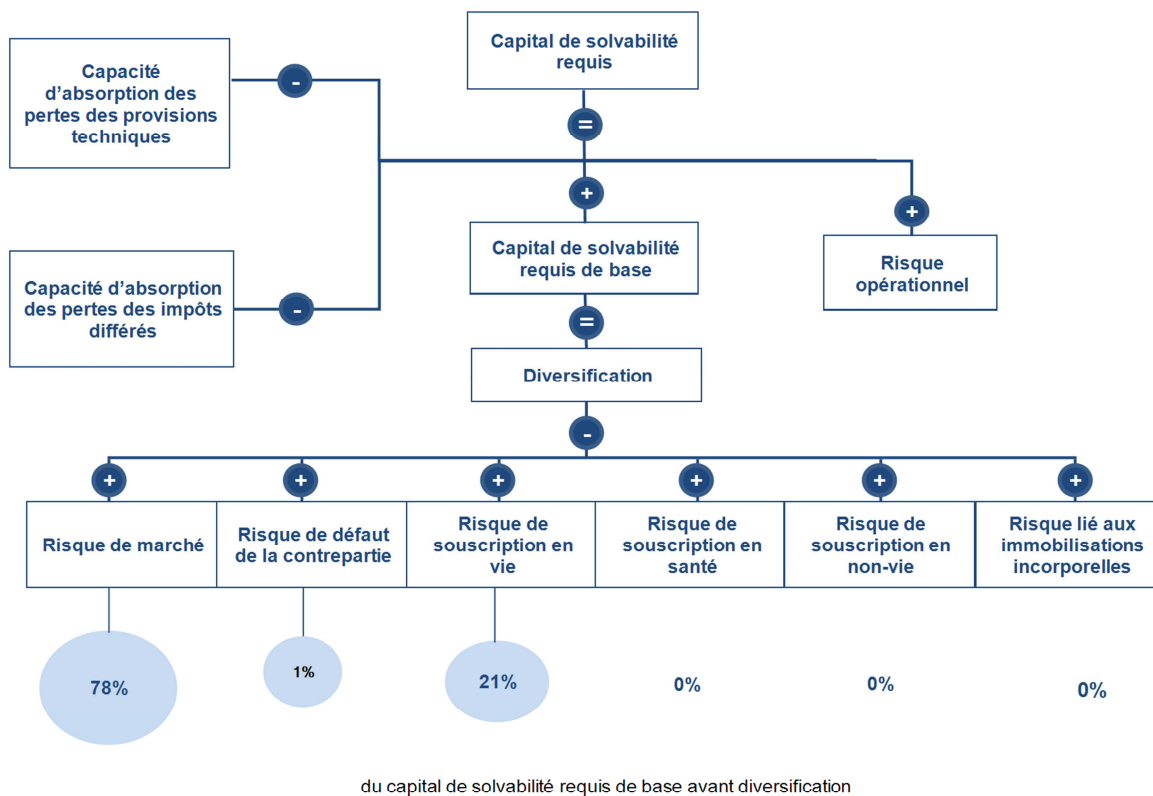
En tant qu'entreprise d'assurance, le métier de GMF Vie consiste, par nature, à créer de la valeur en gérant des risques, inhérents pour l'essentiel à son activité. Les risques auxquels l'entreprise est exposée sont gérés et suivis dans le respect du cadre d'appétence associé à la mise en œuvre des orientations stratégiques. Ce cadre est fixé par la direction générale et approuvé par le Conseil d'Administration.

Le portefeuille d'engagements d'assurance et le portefeuille d'actifs financiers, l'organisation et l'environnement économique, réglementaire et financier de GMF Vie sont autant de sources de risques, analysés et suivis de manière permanente dans le cadre des dispositifs de gestion des risques et de contrôle mis en œuvre au sein de la société.

Les risques de GMF Vie sont quantifiés à partir des calculs de capital de solvabilité requis réalisés sur la base de la formule standard, selon une méthodologie et des paramètres encadrés par la réglementation pour refléter le profil de risque de la plupart des entreprises d'assurance et de réassurance du marché européen. Les analyses menées par la Direction Risques Covéa montrent que la formule standard est globalement adaptée au profil de risque de GMF Vie.

Le profil de risque de GMF Vie inclut par ailleurs des risques non capturés par la formule standard, suivis et gérés dans le cadre du dispositif global de contrôle.

### Risque entrant dans le calcul du capital de solvabilité requis



### Autres risques



Figure 4 : Profil de risque au 31.12.2019

---

## C.1. Risque de souscription

---

Les activités exercées par GMF Vie, décrites au chapitre A, l'exposent à des risques d'assurance liés au provisionnement de ses engagements.

### Expositions et mesures du risque de souscription vie

Le risque de souscription en assurance vie résulte de l'incertitude liée à l'évaluation des engagements d'assurance vie, pouvant provenir des hypothèses retenues quant à l'état de santé et au comportement des assurés ainsi qu'à la survenance de catastrophes.

En contrepartie des primes perçues et à percevoir, GMF Vie constitue en effet des réserves dont le niveau doit garantir le versement des prestations. Elle s'appuie, aux fins d'évaluation de ses engagements, sur un jeu d'hypothèses quant à l'évolution des flux futurs (incluant notamment les primes, les prestations et les frais). Toute déviation observée a posteriori par rapport aux hypothèses de modélisation des engagements est à la source du risque de souscription : dégradation de la collecte nette, érosion du portefeuille, sélection adverse, survenance d'une catastrophe, etc.

Les expositions de GMF Vie aux risques de souscription figurent dans l'annexe quantitative du présent document, en tableau S.05.01.02 « Primes, sinistres et dépenses par ligne d'activité » et S.12.01.02 « Provisions techniques vie et santé SLT ».

Les risques associés à ces expositions sont mesurés en exploitant la formule standard, selon une approche modulaire : le risque de souscription en vie est obtenu en agrégeant les sous-modules de risques qui le composent.

- Rachat

Le risque de cessation, ou risque de rachat, résulte de l'incertitude liée à la modélisation du comportement des assurés et des cédantes le cas échéant. Ces derniers bénéficient, en effet, de la faculté de résilier, limiter ou suspendre, totalement ou partiellement leurs garanties d'assurance (options de cessations), ou encore, au contraire, de renouveler, étendre ou reprendre, totalement ou partiellement ces dernières (options de continuité).

- Frais

Le risque de frais résulte de l'incertitude liée aux hypothèses concernant le niveau des frais de gestion des contrats et de l'inflation dans le temps (sous-estimation), utilisées aux fins de modélisation des engagements.

- Mortalité

Le risque de mortalité, ou risque de sous-estimation de la mortalité des assurés, résulte de l'incertitude liée aux hypothèses de taux de mortalité utilisées aux fins de modélisation des provisions techniques.

- Longévité

Le risque de longévité, ou risque de surestimation de la mortalité des assurés, résulte de l'incertitude liée aux hypothèses de taux de mortalité utilisées aux fins de modélisation des provisions techniques.

- Catastrophe

Le risque de catastrophe résulte de l'incertitude liée à la survenance d'événements extrêmes et exceptionnels, ayant une influence sur la mortalité des assurés.

Le risque de souscription lié à l'activité d'assurance vie représente 21% du capital de solvabilité requis de base avant diversification. Il résulte essentiellement des risques de frais et de rachat.

## Concentration

Les contrats commercialisés par GMF Vie sont souscrits auprès d'un portefeuille diversifié de particuliers.

## Atténuation

La gamme de contrats proposés par GMF Vie n'inclut aucun produit complexe. Elle est composée de contrats en unités de compte traditionnels et de contrats en euros dont les clauses de participation aux bénéficiaires, ainsi que les planchers et garanties de taux sont établis dans une logique de réduction du risque.

L'analyse de la rentabilité des produits ainsi que la gestion du poids respectif des contrats d'épargne en unités de compte, des contrats d'épargne en euros et des contrats de prévoyance au sein du portefeuille de GMF Vie constituent également des leviers d'atténuation des risques.

Les techniques de gestion actif-passif déployées garantissent, l'adéquation entre les caractéristiques des passifs de GMF Vie (échancier des passifs, objectifs de rémunération des assurés...) et son portefeuille d'actifs. Elles se basent notamment sur des simulations du comportement des passifs dans différents scénarios d'évolution des marchés financiers. Elles permettent de définir une stratégie d'investissement adaptée, en matière de gestion obligataire notamment, permettant d'atténuer les risques de GMF Vie liés à l'évaluation de ses engagements (sensibilité aux taux, évolution des rachats...).

L'atténuation du risque de souscription passe, d'autre part, par une politique de provisionnement prudente, qui fixe un cadre assurant le respect des objectifs stratégiques et la conformité aux exigences réglementaires et fiscales. En matière de provisionnement comptable comme de provisionnement prudentiel, des méthodologies et hypothèses communes sont établies et partagées au sein du groupe Covéa.

Le provisionnement fait l'objet d'une revue annuelle par les équipes indépendantes attachées à la Fonction Actuarielle, dont l'avis est documenté dans le rapport de la Fonction Actuarielle destiné au Conseil d'Administration. Le rôle de la Fonction Actuarielle est détaillé au paragraphe B6. du présent rapport.

L'élaboration d'un programme de réassurance adapté à l'activité et aux risques de GMF Vie est une dernière technique de diminution des risques. Son utilisation demeure cependant marginale concernant l'assurance de personnes.

## Sensibilité

Dans le cadre du processus de solvabilité prospective, des scénarios alternatifs au scénario central sont régulièrement appliqués à GMF Vie afin de contrôler, sur l'horizon de projection, la solvabilité de l'entreprise et de fournir une mesure, à moyen terme, de la sensibilité de GMF Vie au risque de souscription.

Ces scénarios ont ainsi notamment portés sur une baisse des encours et de la collecte en unités de compte.

Les résultats de ces exercices ont permis de démontrer la résilience du ratio de couverture du capital de solvabilité requis de GMF Vie dans des circonstances très défavorables

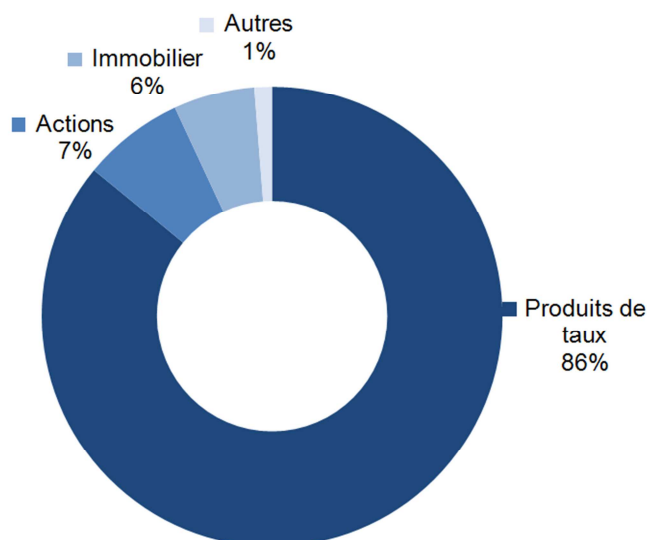
## C.2. Risque de marché

### Expositions et mesure du risque de marché

Les primes perçues par GMF Vie en contrepartie de son activité de souscription sont placées sur les marchés financiers et immobiliers dans le respect de la politique d'investissement de la société.

Cette activité de placement expose GMF Vie au risque de marché, c'est-à-dire à une incertitude quant à l'évolution de la valeur de marché de ses placements en portefeuille ayant un impact sur la valeur des actifs et des passifs.

La composition du portefeuille d'investissements en valeur de réalisation par classe d'actifs donne une mesure des expositions au risque de marché.



**Figure 5** : Composition des placements en valeur de réalisation, hors actifs en représentation des contrats en unités de compte, au 31.12.2019

Le portefeuille de placements de GMF Vie est essentiellement composé de produits de taux, et plus particulièrement d'obligations d'Etats Européens, au premier rang desquels la France, d'obligations d'entreprises, détenues directement ou par le biais d'organismes de placements, et de produits de trésorerie.

La seconde exposition de GMF Vie concerne les actions d'entreprises, détenues directement ou par le biais d'organismes de placement. Les titres choisis, sur la base d'analyses des fondamentaux, exposent principalement l'entreprise aux marchés occidentaux matures.

Les actifs immobiliers, détenus directement ou par le biais de sociétés immobilières, est enfin la troisième classe d'actifs représentée au sein du portefeuille de GMF Vie.

Le risque de marché est notamment mesuré en exploitant la formule standard, selon une approche modulaire agrégeant différents sous-modules de risques.

- Taux d'intérêt

Le risque de taux d'intérêt résulte de la sensibilité des actifs et des passifs en valeur de marché au bilan aux changements affectant la courbe des taux d'intérêt sans risque. Il correspond au montant maximal des fonds propres de base nécessaire pour absorber les pertes occasionnées par des chocs, à la baisse et à la hausse, affectant le niveau de la courbe des taux d'intérêt.

- Action

Le risque action résulte de la sensibilité des actifs au bilan à une baisse de la valeur de marché des actions et participations en portefeuille. Il correspond au montant des fonds propres de base nécessaire pour absorber les pertes occasionnées par une combinaison de chocs à la baisse affectant la valeur des actifs concernés.

- Immobilier

Le risque immobilier résulte de la sensibilité des actifs au bilan à une baisse de la valeur de marché des actifs immobiliers en portefeuille. Il correspond au montant des fonds propres de base nécessaire pour absorber les pertes occasionnées par une chute instantanée de la valeur des actifs concernés.

- Marge de crédit ou « Spread »

Le risque de « spread » résulte de la sensibilité des actifs au bilan aux changements affectant la marge de crédit ajoutée à la courbe des taux sans risque lors de la valorisation des obligations et prêts en portefeuille. Il correspond au montant maximal des fonds propres de base nécessaire pour absorber les pertes occasionnées par des chocs instantanés, à la baisse et à la hausse, affectant le niveau de la marge de crédit.

- Change

Le risque de change résulte de la sensibilité des actifs et des passifs en valeur de marché au bilan aux changements affectant les cours de change. Il correspond au montant maximal des fonds propres de base nécessaire pour absorber les pertes occasionnées par des chocs instantanés, à la baisse et à la hausse, affectant les taux de change des devises relatives aux actifs concernés.

Le risque de marché représente 78% du capital de solvabilité requis de base avant diversification. Il est majoritairement composé des risques spread et actions.

### **Principes de gestion prudente, atténuation et concentration**

La stratégie financière a pour objectif de dégager la meilleure performance économique à long terme en respectant les impératifs de gestion que sont la préservation du capital, la maîtrise des risques financiers et la transparence des investissements réalisés. L'atteinte de ces objectifs passe également par la détermination d'une allocation d'actifs adaptée à l'activité et au profil de risque de GMF Vie.

La gestion des actifs de placement de GMF Vie est essentiellement confiée à Covéa Finance ainsi qu'à Covéa Immobilier, gérants d'actifs internes du groupe Covéa. Les programmes d'investissement constituent une ligne directrice qui peut être ajustée en cours d'année en fonction de l'évolution de l'environnement économique ou de changements financiers propres à l'entreprise. Leur mise en œuvre est confiée aux gérants internes du Groupe.

Les procédures d'identification, d'analyse, de suivi et de contrôle des risques inhérents aux supports de placement sont facilitées par l'utilisation marginale et exceptionnelle de produits complexes, tels que les produits structurés ou les instruments dérivés, au sein du portefeuille de GMF Vie. Les principes de diversification du portefeuille (géographique, sectorielle, par émetteur), de liquidité des titres et de qualité des émetteurs, définies dans la politique financière, contribuent également à la maîtrise des risques financiers.

En particulier, le suivi des expositions mis en œuvre permet de contrôler l'absence effective de concentration de risque imputable au portefeuille de placements. Aucun émetteur ni groupe d'émetteurs de valeurs mobilières ne génère un risque de concentration, ce dernier étant valorisé à zéro en application de la formule Standard. Le risque de défaut de pays souverains n'est toutefois pas mesuré par cette évaluation.

## Sensibilité

Dans le cadre du processus de solvabilité prospective, des scénarios alternatifs au scénario central sont appliqués à GMF Vie afin de contrôler, sur l'horizon de projection, la solvabilité de l'entreprise.

Les scénarios portent ainsi alternativement sur une hausse brutale des taux d'intérêt combinée à une dégradation du marché actions ou sur une baisse continue des taux d'intérêt. Ils fournissent une mesure, à moyen terme, de la sensibilité de GMF Vie au risque de marché.

Dans le cadre du processus de surveillance continue, des chocs individuels sont par ailleurs appliqués à GMF Vie afin de contrôler le maintien dans le cadre d'appétence aux risques du ratio de solvabilité. Les jeux de chocs portent ainsi sur une variation des taux d'intérêt, une hausse des spreads et une forte baisse des marchés actions et immobilier.

Ces tests de sensibilité fournissent une mesure instantanée de la sensibilité de GMF Vie au risque de marché.

Facteur de risque	Choc retenu	Ratio de solvabilité	Impact sur le taux de couverture
Taux d'intérêt	+50 pdb	579%	19 pdb
Taux d'intérêt	-50 pdb	547%	-13 pdb
Immobilier	-20%	550%	-10 pdb
Actions	-25%	607%	47 pdb
Spreads	+50 pdb	502%	-58 pdb

**Tableau 7:** Sensibilité

Les résultats de ces différents exercices ont permis de démontrer la résilience du ratio de couverture du capital de solvabilité requis de GMF Vie dans des circonstances très défavorables affectant les marchés financiers.

---

## C.3. Risque de crédit

---

### Expositions et mesures du risque

Des créances naissent des opérations courantes de gestion de l'entreprise ou de gestion de sa trésorerie (avoirs bancaires, paiements à recevoir d'intermédiaires, etc.). Toute défaillance des contreparties et débiteurs l'expose à des pertes possibles et par cette voie à un risque de défaut.

Le risque de crédit est mesuré en exploitant la formule standard, selon une approche modulaire agréant deux types d'expositions:

- Expositions de type 1

Le risque de défaut de type 1 résulte des pertes possibles en cas de défaut ou de détérioration de la qualité de crédit des contreparties de GMF Vie, durant les douze mois à venir.

Les montants inscrits dans les postes « Montants recouvrables au titre des contrats de réassurance », « créances nées d'opérations de réassurance » et « Trésorerie et équivalents de trésorerie » netté du poste « Dettes envers des établissements de crédit » au bilan prudentiel, en annexe du présent document, fournissent une mesure des expositions au risque de défaut des réassureurs et des contreparties bancaires.

- Expositions de type 2

Le risque de défaut de type 2 résulte des pertes possibles en cas de défaut ou de détérioration de la qualité de crédit des contreparties de GMF Vie, durant les douze mois à venir, concernant principalement ses paiements à recevoir d'intermédiaires, ses créances sur les preneurs d'assurance, ses prêts hypothécaires et toute autre créance.

Les montants inscrits dans les postes « Créances nées d'opérations d'assurance et montants à recevoir des intermédiaires » et « Autres créances » au bilan prudentiel, en annexe du présent document, fournissent une mesure des expositions au risque de défaut des autres contreparties de GMF Vie.

Dans le cadre de ses activités d'investissement, l'entreprise est exposée au risque de défaut des émetteurs des titres détenus en portefeuille aux fins de placement. Il s'agit d'un risque de marché, capturé en particulier par le risque de « spread » évoqué ci-avant.

### Concentration et atténuation du risque

Les contreparties de GMF Vie sont diversifiées : la perte en cas de défaut estimée pour chacune d'entre elle ne constitue pas, au regard des fonds propres de GMF Vie, un montant de nature à menacer la solvabilité de l'entreprise.

Les contreparties bancaires sont sélectionnées sur la base d'analyses quantitatives et qualitatives menées par le gérant d'actif du Groupe, Covéa Finance. Un plafond d'exposition, spécifique à chaque banque, est fixé et suivi de façon régulière par la Direction des Placements et de l'Actif-Passif Covéa. Enfin les expositions aux autres créanciers et intermédiaires font l'objet d'une sélection et d'un suivi dans le cadre des dispositifs de contrôle.

---

## C.4. Risque de liquidité

---

Le risque de liquidité résulte, pour une entreprise d'assurance, des pertes possibles qui seraient occasionnées par la vente rapide d'actifs investis en vue de disposer de la trésorerie nécessaire pour honorer des engagements au moment où ceux-ci deviennent exigibles.

L'atténuation du risque de liquidité de GMF Vie est en premier lieu assurée par les procédures de gestion actif-passif permettant de garantir un niveau de liquidité suffisant pour faire face en permanence aux engagements envers ses assurés. La politique d'investissement et le programme d'investissement font par ailleurs de la liquidité du portefeuille de placements un critère essentiel de

l'allocation d'actif et du choix des titres. Enfin, une gestion appropriée de la trésorerie de GMF Vie complète le dispositif de gestion du risque de liquidité.

La trésorerie de GMF Vie en premier lieu, ainsi que son portefeuille de placements liquides en second lieu, permettent à l'entreprise de faire face, à tout moment à ses engagements, dans des conditions normales comme dans des conditions adverses, sans occasionner de pertes de nature à menacer son équilibre financier.

Le niveau des liquidités de GMF Vie (titres liquides d'échéance inférieure à 1 an) est suivi et analysé de manière permanente.

---

## C.5. Risque opérationnel

---

Le risque opérationnel résulte, des pertes possibles liées à des procédures internes, des membres du personnel ou des systèmes inadéquats ou défectueux au sein de l'entreprise. Il est appréhendé de manière qualitative d'une part, et mesuré en exploitant la formule standard d'autre part, selon une approche forfaitaire, fonction du niveau d'activité de l'entreprise.

Le dispositif de contrôle interne permanent, le dispositif de vérification de la conformité ainsi que le dispositif d'audit interne, détaillés au chapitre B. « Système de gouvernance » du présent rapport, sont les outils privilégiés de l'atténuation des risques opérationnels. Ils contribuent à la maîtrise et à l'évaluation des processus internes, de leur implémentation et de leur contrôle. De plus, des programmes d'assurance couvrent les principaux biens et responsabilités de la société, permettant ainsi d'externaliser une partie du risque opérationnel.

---

## C.6. Autres risques importants

---

GMF Vie est également exposée à d'autres risques non appréhendés dans la formule standard.

- Le risque stratégique résulte de décisions inappropriées dans le cadre de la définition et de la mise en œuvre des orientations stratégiques de l'entreprise au regard de son environnement économique et concurrentiel.
- Le risque de réputation résulte d'une insuffisance dans la maîtrise de la communication (financière, commerciale, de crise, etc) et des conséquences de toute médiatisation négative du Groupe. Un suivi permanent de l'eRéputation de Covéa et de ses trois marques est notamment mis en œuvre par la direction Stratégie, Client, Transformation Covéa. Le social media manager dispose d'outils d'analyse des contenus publiés sur internet et sur les réseaux sociaux. Il effectue une veille et organise le cas échéant, avec la direction Communication Externe et les community managers, les réponses aux risques identifiés.
- Les risques émergents sont des risques nouveaux, entourés d'une incertitude forte quant à leurs impacts et leur probabilité de matérialisation. Ils résultent d'événements imprévus et sont appréhendés de façon prospective, dans un effort d'anticipation de l'environnement futur de la société. Ces risques recouvrent notamment des risques de concurrence et des risques économiques en lien avec les innovations affectant le secteur de l'assurance (nouveaux acteurs, nouveaux métiers, nouvelles technologies, nouveaux périls, etc.).

Ces risques, par nature non quantifiables, sont identifiés et suivis de manière permanente par la Direction Stratégie, Client Transformation Covéa et par la Direction Risques.

---

## C.7. Autres informations

---

Aucune autre information importante concernant le profil de risque n'est à noter.



## D. Valorisation à des fins de Solvabilité

Les catégories d'actifs et de passifs importantes qui composent le bilan Solvabilité II de GMF Vie, ont été valorisées conformément aux normes prudentielles Solvabilité II, à des montants pour lesquels ces derniers pourraient être échangés dans le cadre d'une transaction conclue dans des conditions de concurrence normales, entre des parties informées et consentantes.

Les valorisations obtenues en application de ce principe figurent dans le tableau S.02.01.02<sup>7</sup>, en annexe du présent rapport.

### D.1. Actifs

<i>En millions d'euros - au 31.12.2019</i>	Solvabilité II	Comptes sociaux
Goodwill		-
Frais d'acquisition différés		-
Immobilisations incorporelles	-	0
Actifs d'impôts différés	-	-
Excédent du régime de retraite	-	-
Immobilisations corporelles détenues pour usage propre	25	6
Investissements (autres qu'actifs en représentation de contrats en unités de compte et indexés)	26 638	23 236
Biens immobiliers (autres que détenues pour usage propre)	903	476
Détenion dans des entreprises liées, y compris participations	42	39
Actions	1 464	874
Obligations	20 672	18 666
Organisme de placement collectif	3 447	3 071
Produits dérivés	-	-
Dépôts autres que les équivalents de trésorerie	110	110
Autres investissements	-	-
Actifs en représentation de contrats en unités de compte et indexés	506	506
Prêts et prêts hypothécaires	160	160
Montants recouvrables au titre des contrats de réassurance	-	3
Dépôt auprès des cédantes	2	2
Créances nées d'opérations d'assurance et montants à recevoir d'intermédiaires	3	3
Créances nées d'opérations de réassurance	-	-
Autres créances (hors assurance)	77	77
Actions propres auto-détenues (directement)	-	-
Eléments de fonds propres ou fonds initial appelé(s), mais non encore payé(s)	-	-
Trésorerie et équivalents de trésorerie	235	235
Autres actifs non mentionnés dans les postes ci-dessus	-	-
<b>Total de l'actif</b>	<b>27 645</b>	<b>24 226</b>

Tableau 8 : Actifs au 31.12.2019

<sup>7</sup> Cf. Annexes Quantitatives – Tableau S.02.01.02 : Bilan

### **D.1.1. Goodwill**

---

En normes françaises, un goodwill est enregistré pour la différence entre le coût d'acquisition des titres d'une entité et son actif net réévalué. En vertu des normes Solvabilité II, le goodwill est valorisé à zéro dans le bilan prudentiel.

### **D.1.2. Frais d'acquisition différés**

---

En normes françaises, le montant des frais d'acquisition différés correspond à la fraction non imputable à l'exercice des frais d'acquisition des contrats constatée en charge, lors de l'exercice en cours et / ou des exercices précédents. En vertu des normes Solvabilité II, les frais d'acquisition différés sont valorisés à zéro dans le bilan prudentiel.

### **D.1.3. Immobilisations incorporelles**

---

Les immobilisations incorporelles sont enregistrées dans les comptes en normes françaises à leur coût d'acquisition ou de production et amorties selon des modalités propres à chaque type d'actif.

En normes Solvabilité II, les actifs incorporels sont valorisés à zéro du fait de l'impossibilité de les céder séparément ou d'établir une valeur de marché.

### **D.1.4. Impôts différés – Actifs & Passifs**

---

Les impôts différés correspondent aux montants recouvrables (actifs) et payables (passifs) au cours des périodes futures, au titre des différences temporelles déductibles ou imposables ainsi que du report en avant des pertes fiscales et des crédits d'impôt non utilisés.

En normes françaises, les impôts différés sont calculés sur les différences liées aux décalages temporels entre la base fiscale et la base comptable. En normes Solvabilité II, les décalages temporels entre la base fiscale et la base prudentielle constituent l'assiette des calculs d'impôts différés dont les principales sources sont la revalorisation des provisions techniques et des investissements (hors actifs en représentation de contrats en unités de compte) lors du passage au bilan Solvabilité II.

Dans chacun des cas, les calculs sont réalisés selon les règles et les taux d'imposition en vigueur au moment de l'arrêté des comptes et applicables à la date de réalisation des différences futures.

En normes françaises comme en normes Solvabilité II, les soldes d'impôts différés actif et passif sont compensés au bilan.

A la clôture de l'exercice 2019 en normes Solvabilité II, GMF Vie comptabilise un solde net d'impôts différés passif.

### **D.1.5. Investissements**

---

(Autres qu'actifs en représentation de contrats en unités de compte et indexés)

Dans les comptes en normes françaises, les actifs de placement sont valorisés au coût historique, net d'amortissements et/ou de dépréciations le cas échéant.

En normes Solvabilité II, les actifs de placement sont enregistrés en valeur de marché. Cette valeur correspond par défaut au prix coté sur un marché actif s'il existe. Trois critères sont utilisés pour évaluer le caractère actif d'un marché : homogénéité ou standardisation des produits négociés, liquidité et transparence.

Les différences entre les actifs de placement au bilan Solvabilité II et dans les comptes sociaux procèdent donc d'écarts de valorisation principalement imputables à l'intégration des plus et moins-values latentes.

## Biens immobiliers (autres que détenus pour usage propre)

Les biens immobiliers détenus aux fins de placement sont valorisés selon les mêmes méthodes que les immeubles d'exploitation (cf. immobilisations corporelles détenues pour usage propre), c'est-à-dire en valeur d'acquisition amortie dans les comptes en normes françaises et en valeur de marché (expertise quinquennale révisée annuellement) dans les comptes en normes Solvabilité II.

## Détentions dans des entreprises liées, y compris participations

En normes françaises, les titres d'entreprises liées détenus sont enregistrés à leur prix de revient nets de provisions le cas échéant.

Au bilan en normes Solvabilité II, la valorisation retenue est déterminée selon les principes suivants :

- Les participations cotées sur un marché actif sont valorisées au dernier cours connu au jour de l'inventaire.
- Les participations d'assurances détenues directement ou via une holding d'assurance sont valorisées à la quote-part de la dernière valeur disponible de leurs fonds propres prudentiels Solvabilité II.
- Les holdings d'assurance sont valorisées à la quote-part de la dernière valeur disponible de leurs fonds propres prudentiels Solvabilité II, obtenue par transparence de leurs détentions.
- Les autres participations sont valorisées selon la même méthode que dans les comptes en normes françaises, déduction faite des goodwill et des immobilisations incorporelles significatifs.

## Actions, dont Actions cotées et non cotées

En normes françaises, les actions cotées et non cotées sont enregistrées à leur coût d'acquisition hors frais de négociation, net de provisions le cas échéant.

Au bilan en normes Solvabilité II, les actions cotées sont valorisées à leur dernier cours connu à la date de clôture. Les actions non cotées sont quant à elles valorisées selon la même méthode que dans les comptes en normes françaises, déduction faite des goodwill et des immobilisations incorporelles significatifs.

## Obligations, dont Obligations d'État et d'entreprises, Titres structurés et garantis

En normes françaises, les titres obligataires sont enregistrés séparément pour leur coût d'acquisition et les coupons courus. Le cas échéant, la différence entre le coût d'acquisition et la valeur de remboursement est amortie sur la durée résiduelle des titres.

Au bilan en normes Solvabilité II, les titres obligataires sont valorisés à leur dernier prix d'échange connu au jour de l'inventaire.

## Organismes de placement collectif

En normes françaises, les parts détenues dans des organismes de placement collectif sont enregistrées à leur coût d'acquisition, hors frais de négociation et net de provisions le cas échéant.

Au bilan en normes Solvabilité II, on distingue deux grands types d'organismes de placement collectif :

- Les sociétés immobilières non cotées (SCI, SAS) ;
- Les autres organismes de placement collectif (fonds obligataires, fonds actions, fonds diversifiés, fonds alternatifs etc...).

Les sociétés immobilières non cotées font l'objet d'une évaluation à l'actif net réévalué. Les actifs immobiliers des sociétés considérées sont soumis à une expertise quinquennale, révisée annuellement.

Les autres organismes de placement collectif sont valorisés, sur la base de la valeur de réalisation des actifs gérés, par des organismes externes indépendants qui établissent les états financiers.

## Dépôts autres que les équivalents de trésorerie

En normes françaises comme au bilan en normes Solvabilité II, les dépôts sont reconnus à leur valeur de remboursement, majorée des coupons courus le cas échéant.

### D.1.6. Actifs en représentation de contrats en unités de compte et indexés

---

En normes françaises, la valeur de réalisation des actifs en représentation des unités de compte est retenue.

Au bilan prudentiel, les actifs en représentation des unités de compte sont évalués selon les mêmes méthodes que celles utilisées pour les investissements de même nature (voir D.1.4).

### D.1.7. Autres actifs y compris :

---

- Prêts et prêts hypothécaires;
- Avances sur police;
- Dépôts auprès des cédantes;
- Créances nées d'opérations d'assurance et montants à recevoir d'intermédiaires ;
- Créances nées d'opérations de réassurance ;
- Autres créances (hors assurance);
- Trésorerie et équivalents de trésorerie.

En normes françaises comme au bilan prudentiel, ces actifs sont enregistrés à leur valeur nominale, nette de provisions le cas échéant. Il s'agit de la meilleure approximation de leur valeur de marché.

## D.2. Provisions techniques

<i>En millions d'euros - au 31.12.2019</i>	<b>Solvabilité II</b>	<b>Comptes sociaux</b>
<b>Provisions techniques non vie nette de cessions</b>	-	-
<b>Provisions techniques non vie (hors santé) nettes de cessions</b>	-	-
Provisions techniques non vie (hors santé) brutes de cessions	-	-
Provisions techniques non vie (hors santé) cédées	-	-
<b>Provisions techniques santé (similaire à la non vie) nettes de cessions</b>	-	-
Provisions techniques santé (similaire à la non vie) brutes de cessions	-	-
Provisions techniques santé (similaire à la non vie) cédées	-	-
<b>Provisions techniques vie (hors UC et indexés) nettes de cessions</b>	<b>23 832</b>	22 033
<b>Provisions techniques santé (similaire à la vie) nettes de cessions</b>	-	-
Provisions techniques santé (similaire à la vie) brutes de cessions	-	-
Provisions techniques santé (similaire à la vie) cédées	-	-
<b>Provisions techniques vie (hors santé, UC et indexés) nettes de cessions</b>	<b>23 832</b>	22 033
Provisions techniques vie (hors santé, UC et indexés) brutes de cessions	23 832	22 036
Provisions techniques vie (hors santé, UC et indexés) cédées	-	3
<b>Provisions techniques UC et indexés nettes de réassurance</b>	<b>448</b>	506
Provisions techniques UC et indexés brutes de cessions	448	506
Provisions techniques UC et indexés cédées	-	-
<b>Total provisions techniques nettes de cessions</b>	<b>24 280</b>	<b>22 539</b>

**Tableau 9** : Provisions techniques au 31.12.2019

Compte tenu de l'Arrêté du 24 décembre 2019 relatif aux fonds excédentaires en assurance vie et conformément à l'instruction de l'ACPR, la provision pour participation aux bénéfices est, pour son montant admissible, déduite des provisions techniques prudentielles du bilan Solvabilité 2 et reconnue en fonds excédentaires dans les fonds propres éligibles.

Avant déduction de la provision pour participation aux bénéfices, les provisions techniques vie (UC et hors UC) s'élèvent à 25 112 M€ en 2019.

### D.2.1. Montants des provisions techniques prudentielles

Le tableau S.12.01.02 figurant en annexe du présent rapport présente la valeur des provisions techniques pour chaque ligne d'activité réglementaire.

## D.2.2. Méthodes de valorisation des provisions techniques prudentielles

---

Les provisions techniques représentent des réserves constituées par l'entreprise d'assurance pour faire face à ses engagements d'assurance, pris envers ses assurés en vertu des garanties souscrites. Les provisions techniques de l'entreprise sont inscrites au bilan prudentiel à leur valeur économique qui correspond à une valeur de transfert.

Leur montant est égal à la somme de la meilleure estimation des engagements et d'une marge de risque.

### D.2.2.1. Meilleure estimation brute de cessions en réassurance

---

La meilleure estimation des provisions techniques correspond à la valeur actuelle probable des flux de trésorerie futurs liés aux engagements d'assurance à la date d'inventaire.

#### Regroupement des engagements d'assurance

Aux fins des calculs, la meilleure estimation est établie à l'échelle de groupes de risques homogènes, en regroupant les caractéristiques des garanties offertes dans les contrats d'assurance, selon leur typologie de risque. Par ailleurs, chaque groupe de risques homogènes est affecté à une ligne d'activité réglementaire.

#### Périmètre et horizon de projection

Les encaissements et décaissements futurs relatifs aux contrats existants sont projetés sur un horizon de 40 ans.

Seuls les contrats pour lesquels l'assureur est engagé à la date d'évaluation sont retenus dans les bases de calcul de la meilleure estimation des provisions techniques.

Au périmètre des contrats retenus, est appliquée une notion de frontière des contrats. Elle permet de distinguer parmi les flux de trésorerie attachés à un contrat, ceux qui doivent être pris en compte dans le calcul de la meilleure estimation des provisions techniques. Il s'agit de l'ensemble des encaissements et décaissements anticipés avant la 1<sup>ère</sup> date à partir de laquelle l'assureur peut :

- Résilier un contrat ;
- Rejeter les primes à recevoir au titre d'un contrat ;
- Modifier les primes ou les prestations à payer au titre d'un contrat, de manière à ce que les primes reflètent pleinement les risques.

#### Flux projetés, bruts de cessions de réassurance

Au sein des groupes de risques homogènes, des regroupements de polices aux caractéristiques communes sont également effectués.

Les flux entrants correspondent aux primes futures, incluses dans les frontières des contrats. Elles concernent en pratique les cotisations périodiques et les primes des contrats de prévoyance pour lesquelles l'assureur est engagé.

Les flux sortants correspondent :

- Aux prestations représentant les garanties des contrats, nettes de chargements de gestion et y compris revalorisations ;
- Aux frais de gestion des contrats y compris inflation (acquisition, administration, gestion des sinistres, autres charges techniques et frais de gestion des placements) ;
- Aux commissions envers les tiers ;
- Aux prélèvements fiscaux.

#### Actualisation

Les flux de trésorerie sont actualisés avec la courbe des taux fournie par l'Autorité Européenne des Assurances et des Pensions Professionnelles. Aucun ajustement n'y est apporté.

## Méthodologie de calcul

La meilleure estimation des provisions techniques est égale la valeur actuelle moyenne des flux de trésorerie pondérés par la probabilité de réalisation de différents scénarios économiques et financiers. Pour cela, un générateur de scénarios permettant de simuler les différents états futurs de l'environnement économique et financier est utilisé.

Les calculs reproduisent le comportement attendu des actifs financiers et des flux de trésorerie liés aux contrats d'assurance modélisés. Ils s'appuient sur un modèle d'actifs alimenté par des données de marché (prix et rendements des actifs, taux d'intérêt applicables ...), et un modèle de passif reproduisant les caractéristiques des contrats et le comportement attendu des assurés. Les options et garanties financières contenues dans les contrats d'assurance ainsi que les décisions de gestion de l'assureur génèrent des interactions entre les placements à l'actif du bilan et les engagements au passif du bilan :

- Les décisions de gestion de l'assureur ont trait à l'allocation des actifs, au rythme de réalisation des plus ou moins-values et à la détermination des participations aux bénéfices ;
- Les options financières correspondent à des droits contractuels de rachat, de résiliation et/ou de modification des contrats qui sont exerçables au choix des assurés. Elles sont modélisées en reproduisant le comportement des assurés et en tenant compte de l'environnement concurrentiel, économique et financier si nécessaire ;
- Les garanties financières correspondent au montant certain minimum de prestations à verser.

### D.2.2.2. Meilleure estimation des montants recouvrables au titre de la réassurance

---

Les provisions techniques cédées, dans le cadre d'opérations de réassurance, ne sont pas valorisées en raison de leur caractère non significatif.

### D.2.2.3. Marge de risque

---

La marge de risque est calculée de manière à garantir que la valeur des provisions techniques prudentielles est équivalente au montant qu'une entreprise d'assurance et de réassurance demanderait pour reprendre et honorer les engagements d'assurance et de réassurance (valeur de transfert).

Son calcul suppose un transfert de l'intégralité des engagements du portefeuille, il prend en compte l'ensemble des effets de diversification.

La marge de risque correspond ainsi au coût d'immobilisation d'un montant de fonds propres éligibles égal au capital de solvabilité requis pour faire face aux engagements d'assurance et de réassurance sur leur durée de vie. Le taux correspondant au coût du capital est fixé par la réglementation. Il s'élève à 6%.

En application du principe de proportionnalité, la marge de risque est déterminée de façon simplifiée selon une approche par la durée.

Le coût du capital est appliqué au montant du capital de solvabilité requis obtenu à la date d'évaluation (hors risque de marché). La durée moyenne pondérée et actualisée des engagements par ligne d'activité réglementaire est associée à ce produit.

## D.2.3. Incertitudes liées au montant des provisions techniques prudentielles

---

Pour l'ensemble des lignes d'activité, le processus d'évaluation des provisions techniques prudentielles comporte une part d'incertitude. Il requiert en effet l'utilisation de données historiques jugées pertinentes, il fait appel à l'exploitation de modèles ainsi qu'à la formulation d'hypothèses afin, notamment, de projeter les flux de trésorerie sur un horizon de temps estimé approprié à la nature des engagements. De façon générale, le niveau d'incertitude lié au montant des provisions techniques est limité par l'expertise des équipes actuarielles qui analysent les calculs, les contrôlent et en interprètent les résultats. Les travaux de la fonction actuarielle (analyses de variations, analyses de sensibilité) participent enfin à la fiabilité du montant des provisions techniques.

## D.2.4. Principales différences entre provisions techniques prudentielles et provisions techniques en normes françaises

---

Les principaux écarts de valorisation et de présentation entre provisions comptables et provisions prudentielles proviennent principalement :

- De différences dans la composition respective des provisions prudentielles et des provisions comptables. En effet, les provisions prudentielles intègrent une marge de risque dont la méthodologie de valorisation, décrite en paragraphe D.2.2.3 de ce rapport, est conforme aux dispositions en vigueur de Solvabilité II. Les provisions comptables sont évaluées de façon à être suffisantes, suivant une méthodologie décrite dans l'Annexe aux comptes et conformément aux dispositions en vigueur du Code des Assurances.
- De différences dans le calcul des provisions d'épargne entre les provisions prudentielles et les provisions comptables.
  - Les provisions comptables sont calculées de manière rétrospective alors que les provisions prudentielles sont calculées de manière prospective en intégrant les interactions actif / passif ;
  - Les provisions prudentielles des contrats d'épargne en euros intègrent les plus-values latentes qui seront distribuées aux assurés dans le futur, alors que les provisions comptables reflètent le montant de l'épargne acquis à la date d'arrêt.
- Du reclassement de la provision pour participation aux bénéfices admissible en fonds excédentaires sous Solvabilité II.



## D.3. Autres passifs

<i>En millions d'euros</i>	Solvabilité II	Comptes sociaux
Passifs éventuels	-	-
Provisions autres que les provisions techniques	0	0
Provisions pour retraite	3	2
Dépôt des réassureurs	3	3
Passifs d'impôts différés	225	23
Produits dérivés	-	-
Dettes envers les établissements de crédit	41	41
Dettes financières autres que celles envers les établissements de crédit	-	-
Dettes nées d'opérations d'assurance et montants dus aux intermédiaires	8	8
Dettes nées d'opérations de réassurance	0	0
Autres dettes (hors assurance)	49	49
Passifs subordonnés	-	-
Autres dettes non mentionnées dans les postes ci-dessus	4	4
<b>Total autres passifs</b>	<b>334</b>	<b>130</b>

Tableau 10 : Autres passifs au 31.12.2019

### D.3.1. Provisions autres que les provisions techniques

Ces passifs à échéance incertaine ou d'un montant incertain (hors engagements de retraite) sont enregistrés au bilan prudentiel et dans l'annexe aux comptes pour une valeur identique.

### D.3.2. Provisions pour retraite

Au bilan prudentiel, les engagements liés aux régimes de retraite des salariés sont provisionnés pour la part de leur évaluation actuarielle non couverte par des actifs du régime.

Dans les comptes en normes françaises, les engagements liés au régime de retraite sont valorisés de façon identique et sont également provisionnés au bilan, exception faite de la part des écarts actuariels qui est portée en engagements hors bilan selon la méthode du corridor.

### D.3.3. Dépôts des réassureurs

Les dettes pour dépôts espèces reçus des (retro-) cessionnaires sont valorisées de façon identique au bilan SII et dans les comptes sociaux.

#### **D.3.4. Autres passifs y compris :**

---

- Dettes envers des établissements de crédit ;
- Dettes nées d'opérations d'assurance et montants dus aux intermédiaires ;
- Dettes nées d'opérations de réassurance ;
- Autres dettes (hors assurance) ;
- Autres dettes non mentionnées dans les postes ci-dessus.

Les dettes mentionnées ci-dessus sont valorisées de façon identique au bilan Solvabilité II et dans les comptes sociaux.

---

#### **D.4. Méthodes de valorisations alternatives**

---

Des méthodes de valorisation alternatives sont appliquées à certains titres obligataires ou à certaines participations dans des fonds de capital investissement lorsque les actifs concernés ne sont pas cotés sur des marchés actifs.

Deux approches sont retenues et parfois croisées :

- L'approche « marché » : utilisation des prix de marché sur des actifs comparables ;
- L'approche « revenu » : actualisation des flux traduisant les attentes des acteurs du marché.

---

#### **D.5. Autres informations**

---

Aucune autre information importante concernant l'évaluation aux fins de solvabilité n'est à noter.

---

# E. Gestion du capital

---

---

## E.1. Fonds propres

---

---

### E.1.1. Gestion des fonds propres

---

La gestion des fonds propres de GMF Vie est placée sous la responsabilité de la Direction Risques. Ses principes, objectifs et procédures sont établis dans la politique de gestion des fonds propres du groupe Covéa, dont le périmètre couvre l'ensemble des entités du Groupe dont GMF Vie. La politique de gestion des fonds propres est revue au moins une fois par an et a été approuvée par le Conseil d'Administration de GMF Vie.

Conformément aux principes de la politique de gestion des fonds propres, le niveau des fonds propres de GMF Vie doit être en adéquation avec le développement de son activité. L'entreprise doit au minimum générer, via ses résultats, les fonds propres nécessaires au développement normal de son activité.

GMF Vie doit disposer en permanence d'un minimum de fonds propres lui permettant de respecter le cadre d'appétence aux risques défini dans la stratégie. Les fonds propres de GMF Vie font ainsi l'objet d'évaluations sur l'horizon du business plan dans le cadre des processus de l'ORSA. Ces évaluations permettent de déterminer, le cas échéant, le niveau de dividendes versés à Covéa Coopérations, actionnaire de GMF Vie, en fonction des besoins identifiés.

## E.1.2. Composition et évolution des fonds propres

Les fonds propres de GMF Vie, valorisés conformément aux normes prudentielles Solvabilité II, figurent dans le tableau S.23.01.01<sup>8</sup>.

<i>En millions d'euros</i>	Total	Niveau 1 - Non restreint	Niveau 1 - Restreint	Niveau 2	Niveau 3
Total fonds propres de base après déductions	2 986	2 986	-	-	-
Total fonds propres auxiliaires	-	-	-	-	-
<b>Total des fonds propres disponibles pour couvrir le capital de solvabilité requis au 31.12.2019</b>	<b>2 986</b>	<b>2 986</b>	-	-	-
- Fonds propres totaux éligibles pour le calcul du capital de solvabilité requis	2 986	2 986	-	-	-
- Fonds propres totaux éligibles pour le calcul du minimum de capital requis	2 986	2 986	-	-	-
<b>Total des fonds propres disponibles pour couvrir le capital de solvabilité requis au 31.12.2018</b>	<b>2 101</b>	<b>2 101</b>	-	-	-
- Fonds propres totaux éligibles pour le calcul du capital de solvabilité requis	2 101	2 101	-	-	-
- Fonds propres totaux éligibles pour le calcul du minimum de capital requis	2 101	2 101	-	-	-

**Tableau 11** : Fonds propres

Les fonds propres de base de GMF Vie sont constitués uniquement d'éléments de niveau 1, non restreints. GMF Vie ne compte aucun élément de fonds propres faisant l'objet de mesures transitoires.

<i>En millions d'euros</i>	2019	2018
<b>Capitaux propres issus des comptes sociaux</b>	<b>1 555</b>	<b>1 459</b>
Réévaluation des actifs financiers*	3 421	2 478
Réévaluation des provisions techniques*	-1 741	-1 624
Annulation des actifs incorporels et goodwill*	-	-
Autres*	-203	-211
<b>Excédents des actifs sur les passifs</b>	<b>3 032</b>	<b>2 101</b>
Passifs subordonnés	-	-
Dividendes, distributions et charges prévisibles	-46	-
<b>Fonds Propres éligibles</b>	<b>2 986</b>	<b>2 101</b>

\* Postes nets d'impôts différés

**Tableau 12** : Des fonds propres en normes françaises aux fonds propres SII

<sup>8</sup> Cf. Annexes Quantitatives – tableau S.23.01.01: Fonds propres

Les fonds propres de base se composent d'abord d'éléments de capital issus des états financiers en normes comptables françaises, c'est-à-dire du capital social, de primes liées au capital social et des autres réserves statutaires. A fin 2019, les éléments issus des états financiers s'élèvent à 1 555 M€ contre 1 459 M€ à fin 2018, soit une progression de 95,7 M€ correspondant au résultat de l'exercice auquel s'ajoutent les montants affectés aux réserves.

Les fonds propres de base sont complétés par les différences de valorisation et de présentation des actifs et passifs entre le bilan prudentiel et le bilan social, différences détaillées au chapitre *D. Valorisation à des fins de Solvabilité* du présent rapport. Elles s'élèvent à 1 477 M€ contre 642 M€ à fin 2018. Cette évolution résulte de la prise en compte au 31 décembre 2019 de la provision pour participation aux bénéfices admissible en fonds excédentaires pour 832 M€ conformément à l'instruction de l'ACPR relative à l'Arrêté du 24 décembre 2019. Les marges futures sont stables par rapport à 2018.

Les distributions prévisionnelles (dividendes), qui s'élèvent à 46 M€ en 2019, viennent par ailleurs diminuer les fonds propres.

Les fonds propres de GMF Vie ne font l'objet d'aucune déduction, ainsi les fonds propres disponibles sont équivalents aux fonds propres éligibles à la couverture du capital de solvabilité requis et du minimum de capital requis. De plus, aucune restriction n'affecte la disponibilité et la transférabilité des fonds propres de GMF Vie.

## E.2. Capital de solvabilité requis et minimum de capital requis

Le capital de solvabilité requis<sup>9</sup> de GMF Vie est calculé en appliquant la formule standard, sans recours à des simplifications ni à des paramètres qui lui sont propres.

En millions d'euros au 31.12.2019

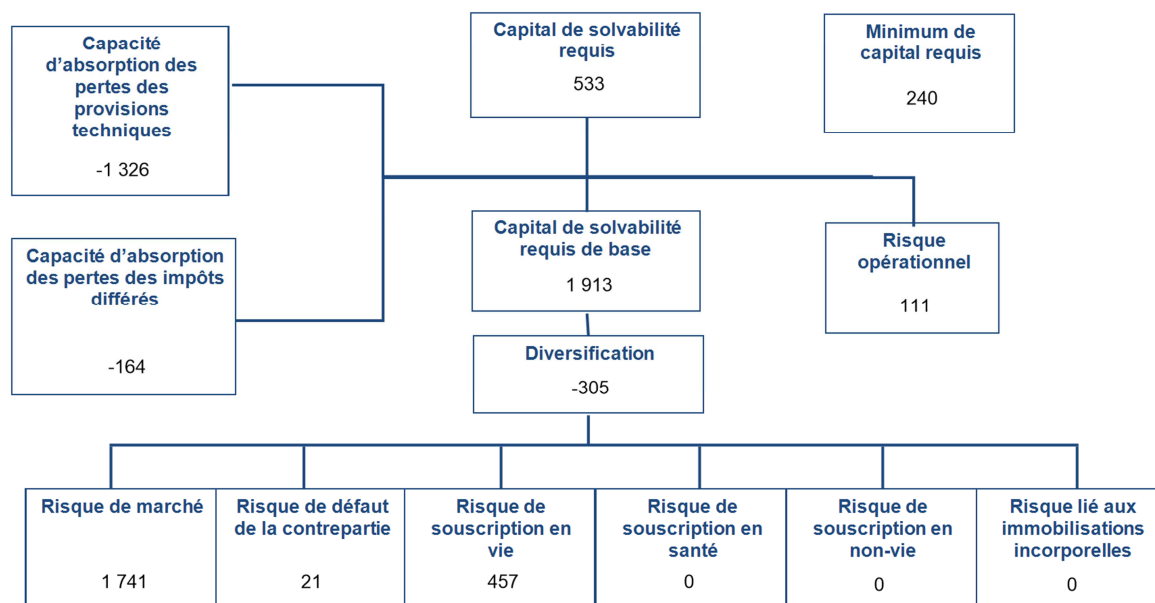


Figure 6 : Capital de solvabilité requis

Le capital de solvabilité requis s'établit à 533 M€ contre 527 M€ à fin 2018, soit une hausse de 6 M€. Les risques de marché et de souscription vie net de capacité d'absorption par les provisions techniques sont stables entre 2018 et 2019.

En 2019, le ratio de couverture du capital de solvabilité requis par les fonds propres éligibles de GMF Vie se porte à 560% contre 399% à la clôture de l'exercice précédent. Avant prise en compte de la participation aux bénéfices admissible en fonds excédentaires, il aurait été de 404% en 2019.

Le minimum de capital requis de GMF Vie est calculé en appliquant la formule linéaire, prévue par la réglementation, aux primes émises nettes de réassurance et à la meilleure estimation des provisions techniques nettes de réassurance. La formule linéaire est combinée à un plancher et à un plafond exprimés en pourcentage du capital de solvabilité requis. A fin 2019, le minimum de capital requis correspond au plafond, soit 45% du capital de solvabilité requis.

Le ratio de couverture du minimum de capital requis par les fonds propres éligibles de GMF Vie se porte à 1 245% contre 886% à la clôture de l'exercice précédent. Avant prise en compte de la provision pour participation aux bénéfices admissible en fonds excédentaires, il aurait été de 898% en 2019.

<sup>9</sup> Cf. Annexe quantitative : tableau S.25.01.21- Capital de Solvabilité requis

---

### **E.3. Utilisation du sous-module « risque sur actions » fondé sur la durée dans le capital de solvabilité requis**

---

GMF Vie ne fait pas usage du sous-module « risque sur actions » fondé sur la durée pour le calcul du capital de solvabilité requis.

---

### **E.4. Différences entre la formule standard et tout modèle interne utilisé**

---

GMF Vie n'a pas recours à un modèle interne pour le calcul du capital de solvabilité requis.

---

### **E.5. Non-respect du minimum de capital requis et non-respect du capital de solvabilité requis**

---

Aucun manquement à l'exigence de minimum de capital de solvabilité requis ou au capital de solvabilité requis concernant GMF Vie n'est intervenu au cours de la période de référence.

---

### **E.6. Autres informations**

---

Aucune autre information importante concernant la gestion des fonds propres n'est à noter.

---

# Annexes

---

<b>Correspondance Lignes d'activités règlementaires – Segments.....</b>	<b>57</b>
<b>Liste des états quantitatifs publics Solvabilité II.....</b>	<b>58</b>
Tableau S.02.01.02 : Bilan .....	58
Tableau S.05.01.02 : Primes, sinistres et dépenses par ligne d'activité.....	60
Tableau S.12.01.02 : Provisions techniques vie et santé SLT.....	61
Tableau S.23.01.01 : Fonds propres.....	63
Tableau S.25.01.21 : Capital de solvabilité requis .....	65
Tableau S.28.01.01 : Minimum de capital requis (MCR) .....	66



## Correspondance Lignes d'activités réglementaires – Segments

Une correspondance existe entre les lignes d'activité réglementaires Solvabilité II, exploitées dans la production des calculs et états prudentiels et les segments principaux auxquels sont associées les activités exercées par GMF Vie. La notion de segment est un axe d'analyse utilisé par l'entreprise aux fins de pilotage de son activité.

<b>Ligne d'activité Solvabilité II</b>	<b>Principaux Segment(s) associé(s)</b>
Assurance avec participation aux bénéfices	Epargne, assurance vie entière en cas de décès
Assurance indexée et en unités de compte	Epargne
Autres assurances vie	Autres produits de prévoyance, garanties complémentaires des contrats d'épargne

## Liste des états quantitatifs publics Solvabilité II

**Tableau S.02.01.02 : Bilan**

<i>En milliers d'euros</i>	<b>Valeur Solvabilité II</b>
Immobilisations incorporelles	-
Actifs d'impôts différés	-
Excédent du régime de retraite	-
Immobilisations corporelles détenues pour usage propre	24 978
Investissements (autres qu'actifs en représentation de contrats en unités de compte et indexés)	26 638 097
Biens immobiliers (autres que détenus pour usage propre)	902 669
Détenctions dans des entreprises liées, y compris participations	41 589
Actions	1 464 189
Actions – cotées	1 439 997
Actions – non cotées	24 192
Obligations	20 672 294
Obligations d'État	15 886 237
Obligations d'entreprise	4 600 911
Titres structurés	185 145
Titres garantis	-
Organismes de placement collectif	3 446 937
Produits dérivés	-
Dépôts autres que les équivalents de trésorerie	110 419
Autres investissements	-
Actifs en représentation de contrats en unités de compte et indexés	505 646
Prêts et prêts hypothécaires	159 934
Avances sur police	30 312
Prêts et prêts hypothécaires aux particuliers	-
Autres prêts et prêts hypothécaires	129 623
Montants recouvrables au titre des contrats de réassurance	-
Non-vie et santé similaire à la non-vie	-
Non-vie hors santé	-
Santé similaire à la non-vie	-
Vie et santé similaire à la vie, hors santé, UC et indexés	-
Santé similaire à la vie	-
Vie hors santé, UC et indexés	-
Vie UC et indexés	-
Dépôts auprès des cédantes	1 816
Créances nées d'opérations d'assurance et montants à recevoir d'intermédiaires	2 533
Créances nées d'opérations de réassurance	-
Autres créances (hors assurance)	77 124
Actions propres auto-détenues (directement)	-
Éléments de fonds propres ou fonds initial appelé(s), mais non encore payé(s)	-
Trésorerie et équivalents de trésorerie	234 990
Autres actifs non mentionnés dans les postes ci-dessus	-
<b>Total de l'actif</b>	<b>27 645 118</b>

**Tableau S.02.01.02 : Bilan**

<i>En milliers d'euros</i>	<b>Valeur Solvabilité II</b>
Provisions techniques non-vie	-
Provisions techniques non-vie (hors santé)	-
Provisions techniques calculées comme un tout	-
Meilleure estimation	-
Marge de risque	-
Provisions techniques santé (similaire à la non-vie)	-
Provisions techniques calculées comme un tout	-
Meilleure estimation	-
Marge de risque	-
Provisions techniques vie (hors UC et indexés)	23 832 031
Provisions techniques santé (similaire à la vie)	-
Provisions techniques calculées comme un tout	-
Meilleure estimation	-
Marge de risque	-
Provisions techniques vie (hors santé, UC et indexés)	23 832 031
Provisions techniques calculées comme un tout	-
Meilleure estimation	23 574 304
Marge de risque	257 727
Provisions techniques UC et indexés	447 646
Provisions techniques calculées comme un tout	-
Meilleure estimation	432 191
Marge de risque	15 455
Passifs éventuels	-
Provisions autres que les provisions techniques	279
Provisions pour retraite	3 269
Dépôts des réassureurs	2 510
Passifs d'impôts différés	225 133
Produits dérivés	-
Dettes envers des établissements de crédit	41 172
Dettes financières autres que celles envers les établissements de crédit	-
Dettes nées d'opérations d'assurance et montants dus aux intermédiaires	8 098
Dettes nées d'opérations de réassurance	370
Autres dettes (hors assurance)	48 674
Passifs subordonnés	-
Passifs subordonnés non inclus dans les fonds propres de base	-
Passifs subordonnés inclus dans les fonds propres de base	-
Autres dettes non mentionnées dans les postes ci-dessus	4 121
<b>Total du passif</b>	<b>24 613 303</b>
<b>Excédent d'actif sur passif</b>	<b>3 031 815</b>

**Tableau S.05.01.02 : Primes, sinistres et dépenses par ligne d'activité**

En milliers d'euros	Ligne d'activité pour: engagements d'assurance vie						Engagements de réassurance vie		Total
	Assurance maladie	Assurance avec participation aux bénéfices	Assurance indexée et en unités de compte	Autres assurances vie	Rentes découlant des contrats d'assurance non-vie et liées aux engagements d'assurance santé	Rentes découlant des contrats d'assurance non-vie et liées aux engagements d'assurance autres que les engagements d'assurance santé	Réassurance maladie	Réassurance vie	
<b>Primes émises</b>									
Brut	-	1 144 131	78 452	55 408	-	-	-	376	1 278 367
Part des réassureurs	-	55	-	1 764	-	-	-	-	1 819
<b>Net</b>	-	<b>1 144 077</b>	<b>78 452</b>	<b>53 643</b>	-	-	-	<b>376</b>	<b>1 276 547</b>
<b>Primes acquises</b>									
Brut	-	1 144 131	78 452	55 408	-	-	-	376	1 278 367
Part des réassureurs	-	55	-	1 764	-	-	-	-	1 819
<b>Net</b>	-	<b>1 144 077</b>	<b>78 452</b>	<b>53 643</b>	-	-	-	<b>376</b>	<b>1 276 547</b>
<b>Charge des sinistres</b>									
Brut	-	1 232 330	15 610	12 741	-	-	-	-328	1 260 353
Part des réassureurs	-	-	-	525	-	-	-	-	525
<b>Net</b>	-	<b>1 232 330</b>	<b>15 610</b>	<b>12 216</b>	-	-	-	<b>-328</b>	<b>1 259 828</b>
<b>Variation des autres provisions techniques</b>									
Brut	-	101 188	-116 042	-1 511	-	-	-	-	-16 365
Part des réassureurs	-	-	1	-362	-	-	-	-	-361
<b>Net</b>	-	<b>101 188</b>	<b>-116 043</b>	<b>-1 149</b>	-	-	-	-	<b>-16 004</b>
<b>Dépenses engagées</b>	-	87 866	3 691	16 061	-	-	-	131	<b>107 750</b>
<b>Autres dépenses</b>									<b>12 071</b>
<b>Total des dépenses</b>									<b>119 820</b>

**Tableau S.12.01.02 : Provisions techniques vie et santé SLT**

En milliers d'euros	Assurance avec participation aux bénéficiaires	Assurance indexée et en unités de compte		Autres assurances vie		Rentes découlant des contrats d'assurance non-vie et liées aux engagements d'assurance autres que les engagements d'assurance santé	Réassurance acceptée	Total (vie hors santé, y compris UC)
		Contrats sans options ni garanties	Contrats avec options ou garanties	Contrats sans options ni garanties	Contrats avec options ou garanties			
<b>Provisions techniques calculées comme un tout</b>								
Total des montants recouvrables au titre de la réassurance/des véhicules de titrisation et de la réassurance finite, après l'ajustement pour pertes probables pour défaut de la contrepartie, correspondant aux provisions techniques calculées comme un tout	-	-				-	-	-
<b>Provisions techniques calculées comme la somme de la meilleure estimation et de la marge de risque</b>								
<b>Meilleure estimation</b>								
Meilleure estimation brute	23 597 161		- 432 191		- 22 857	-	-	24 006 495
Total des montants recouvrables au titre de la réassurance/des véhicules de titrisation et de la réassurance finite, après ajustement pour pertes probables pour défaut de la contrepartie	-	-	-	-	-	-	-	-
Meilleure estimation nette des montants recouvrables au titre de la réassurance/des véhicules de titrisation et de la réassurance finite – total	23 597 161		- 432 191		- 22 857	-	-	24 006 495
<b>Marge de risque</b>	<b>255 877</b>	<b>15 455</b>		<b>1 849</b>		-	-	<b>273 182</b>
<b>Montant de la déduction transitoire sur les provisions techniques</b>								
Provisions techniques calculées comme un tout	-	-		-		-	-	-
Meilleure estimation	-		-		-	-	-	-
Marge de risque	-	-		-		-	-	-
<b>Provisions techniques – Total</b>	<b>23 853 038</b>	<b>447 646</b>		<b>-21 008</b>		-	-	<b>24 279 676</b>

**Tableau S.12.01.02 : Provisions techniques vie et santé SLT**

En milliers d'euros	Assurance santé (assurance directe)		Rentes découlant des contrats d'assurance non-vie et liées aux engagements d'assurance santé	Réassurance santé (réassurance acceptée)	Total (santé similaire à la vie)
	Contrats sans options ni garanties	Contrats avec options ou garanties			
<b>Provisions techniques calculées comme un tout</b>			-	-	-
Total des montants recouvrables au titre de la réassurance/des véhicules de titrisation et de la réassurance finite, après l'ajustement pour pertes probables pour défaut de la contrepartie, correspondant aux provisions techniques calculées comme un tout	-		-	-	-
<b>Provisions techniques calculées comme la somme de la meilleure estimation et de la marge de risque</b>					
<b>Meilleure estimation</b>					
Meilleure estimation brute		-	-	-	-
Total des montants recouvrables au titre de la réassurance/des véhicules de titrisation et de la réassurance finite, après ajustement pour pertes probables pour défaut de la contrepartie		-	-	-	-
Meilleure estimation nette des montants recouvrables au titre de la réassurance/des véhicules de titrisation et de la réassurance finite – total		-	-	-	-
<b>Marge de risque</b>	-		-	-	-
<b>Montant de la déduction transitoire sur les provisions techniques</b>					
Provisions techniques calculées comme un tout	-		-	-	-
Meilleure estimation			-	-	-
Marge de risque	-		-	-	-
<b>Provisions techniques – Total</b>	-		-	-	-

## Tableau S.23.01.01 : Fonds propres

<i>En milliers d'euros</i>	<b>Total</b>	Niveau 1 – non restreint	Niveau 1 – restreint	Niveau 2	Niveau 3
<b>Fonds propres de base avant déduction pour participations dans d'autres secteurs financiers, comme prévu à l'article 68 du règlement délégué (UE) 2015/35</b>					
Capital en actions ordinaires (brut des actions propres)	186 967	186 967		-	
Compte de primes d'émission lié au capital en actions ordinaires	305 023	305 023		-	
Fonds initial, cotisations des membres ou élément de fonds propres de base équivalent pour les mutuelles et les entreprises de type mutuel	-	-		-	
Comptes mutualistes subordonnés	-		-	-	-
Fonds excédentaires	831 884	831 884			
Actions de préférence	-		-	-	-
Compte de primes d'émission lié aux actions de préférence	-		-	-	-
Réserve de réconciliation	1 661 901	1 661 901			
Passifs subordonnés	-		-	-	-
Montant égal à la valeur des actifs d'impôts différés nets	-				-
Autres éléments de fonds propres approuvés par l'autorité de contrôle en tant que fonds propres de base non spécifiés supra	-	-	-	-	-
<b>Fonds propres issus des états financiers qui ne devraient pas être inclus dans la réserve de réconciliation et qui ne respectent pas les critères de fonds propres de Solvabilité II</b>					
Fonds propres issus des états financiers qui ne devraient pas être inclus dans la réserve de réconciliation et qui ne respectent pas les critères de fonds propres de Solvabilité II	-				
<b>Déductions</b>					
Déductions pour participations dans des établissements de crédit et des établissements financiers	-	-	-	-	
<b>Total fonds propres de base après déductions</b>	<b>2 985 775</b>	<b>2 985 775</b>	<b>-</b>	<b>-</b>	<b>-</b>
<b>Fonds propres auxiliaires</b>					
Capital en actions ordinaires non libéré et non appelé, callable sur demande	-			-	
Fonds initial, cotisations des membres ou élément de fonds propres de base équivalents, non libérés, non appelés et appelables sur demande, pour les mutuelles et les entreprises de type mutuel	-			-	
Actions de préférence non libérées et non appelées, callable sur demande	-			-	-
Engagements juridiquement contraignants de souscrire et de payer des passifs subordonnés sur demande	-			-	-
Lettres de crédit et garanties relevant de l'article 96, paragraphe 2, de la directive 2009/138/CE	-			-	
Lettres de crédit et garanties ne relevant pas de l'article 96, paragraphe 2, de la directive 2009/138/CE	-			-	-
Rappels de cotisations en vertu de l'article 96, point 3, de la directive 2009/138/CE	-			-	
Rappels de cotisations ne relevant pas de l'article 96, paragraphe 3, de la directive 2009/138/CE	-			-	-
Autres fonds propres auxiliaires	-			-	-
<b>Total fonds propres auxiliaires</b>	<b>-</b>	<b>-</b>	<b>-</b>	<b>-</b>	<b>-</b>

## Tableau S.23.01.01 : Fonds propres

<i>En milliers d'euros</i>	<b>Total</b>	Niveau 1 – non restreint	Niveau 1 – restreint	Niveau 2	Niveau 3
<b>Fonds propres éligibles et disponibles</b>					
Total des fonds propres disponibles pour couvrir le capital de solvabilité requis	2 985 775	2 985 775	-	-	-
Total des fonds propres disponibles pour couvrir le minimum de capital requis	2 985 775	2 985 775	-	-	
Total des fonds propres éligibles pour couvrir le capital de solvabilité requis	2 985 775	2 985 775	-	-	-
Total des fonds propres éligibles pour couvrir le minimum de capital requis	2 985 775	2 985 775	-	-	
<b>Capital de solvabilité requis</b>	<b>533 077</b>				
<b>Minimum de capital requis</b>	<b>239 885</b>				
<b>Ratio fonds propres éligibles sur capital de solvabilité requis</b>	<b>560%</b>				
<b>Ratio fonds propres éligibles sur minimum de capital requis</b>	<b>1245%</b>				
<b>Réserve de réconciliation</b>					
Excédent d'actif sur passif	3 031 815				
Actions propres (détenues directement et indirectement)	-				
Dividendes, distributions et charges prévisibles	46 041				
Autres éléments de fonds propres de base	1 323 874				
Ajustement pour les éléments de fonds propres restreints relatifs aux portefeuilles sous ajustement égalisateur et aux fonds cantonnés	-				
<b>Réserve de réconciliation</b>	<b>1 661 901</b>				
<b>Bénéfices attendus</b>					
Bénéfices attendus inclus dans les primes futures (EPIFP) – activités vie	-				
Bénéfices attendus inclus dans les primes futures (EPIFP) – activités non-vie	-				
<b>Total bénéfices attendus inclus dans les primes futures (EPIFP)</b>	<b>-</b>				



## Tableau S.25.01.21 : Capital de solvabilité requis

<i>En milliers d'euros</i>	Capital de solvabilité requis brut	PPE	Simplifications
Risque de marché	1 740 790		
Risque de défaut de la contrepartie	20 773		
Risque de souscription en vie	456 549		
Risque de souscription en santé	-		
Risque de souscription en non-vie	-		
Diversification	-305 151		
Risque lié aux immobilisations incorporelles	-		
<b>Capital de solvabilité requis de base</b>	<b>1 912 960</b>		
<b>Calcul du capital de solvabilité requis</b>			
Risque opérationnel	110 860		
Capacité d'absorption des pertes des provisions techniques	-1 326 259		
Capacité d'absorption des pertes des impôts différés	-164 485		
Capital requis pour les activités exercées conformément à l'article 4 de la directive 2003/41/CE	-		
<b>Capital de solvabilité requis à l'exclusion des exigences de capital supplémentaire</b>	<b>533 077</b>		
Exigences de capital supplémentaire déjà définies	-		
<b>Capital de solvabilité requis</b>	<b>533 077</b>		
<b>Autres informations sur le SCR</b>			
Capital requis pour le sous-module risque sur actions fondé sur la durée	-		
Total du capital de solvabilité requis notionnel pour la part restante	-		
Total du capital de solvabilité requis notionnel pour les fonds cantonnés	-		
Total du capital de solvabilité requis notionnel pour les portefeuilles sous ajustement égalisateur	-		
Effets de diversification dus à l'agrégation des nSCR des FC selon l'article 304	-		

## Tableau S.28.01.01 : Minimum de capital requis (MCR)

### Terme de la formule linéaire pour les engagements d'assurance et de réassurance non-vie

Résultat MCR <sub>NL</sub>			
	-		
<i>En milliers d'euros</i>		Meilleure estimation et PT calculées comme un tout, nettes (de la réassurance / des véhicules de titrisation)	Primes émises au cours des 12 derniers mois, nettes (de la réassurance)
Assurance frais médicaux et réassurance proportionnelle y afférente	-	-	-
Assurance de protection du revenu, y compris réassurance proportionnelle y afférente	-	-	-
Assurance indemnisation des travailleurs et réassurance proportionnelle y afférente	-	-	-
Assurance de responsabilité civile automobile et réassurance proportionnelle y afférente	-	-	-
Autre assurance des véhicules à moteur et réassurance proportionnelle y afférente	-	-	-
Assurance maritime, aérienne et transport et réassurance proportionnelle y afférente	-	-	-
Assurance incendie et autres dommages aux biens et réassurance proportionnelle y afférente	-	-	-
Assurance de responsabilité civile générale et réassurance proportionnelle y afférente	-	-	-
Assurance crédit et cautionnement et réassurance proportionnelle y afférente	-	-	-
Assurance de protection juridique et réassurance proportionnelle y afférente	-	-	-
Assurance assistance et réassurance proportionnelle y afférente	-	-	-
Assurance pertes pécuniaires diverses et réassurance proportionnelle y afférente	-	-	-
Réassurance santé non proportionnelle	-	-	-
Réassurance accidents non proportionnelle	-	-	-
Réassurance maritime, aérienne et transport non proportionnelle	-	-	-
Réassurance dommages non proportionnelle	-	-	-

### Terme de la formule linéaire pour les engagements d'assurance et de réassurance vie

Résultat MC <sub>RL</sub>			
	628 914		
<i>En milliers d'euros</i>		Meilleure estimation et PT calculées comme un tout, nettes (de la réassurance / des véhicules de titrisation)	Montant total du capital sous risque net (de la réassurance / des véhicules de titrisation)
Engagements avec participation aux bénéficiaires – Prestations garanties	21 175 001		
Engagements avec participation aux bénéficiaires – Prestations discrétionnaires futures	2 422 160		
Engagements d'assurance avec prestations indexées et en unités de compte	432 191		
Autres engagements de (ré)assurance vie et de (ré)assurance santé	-		
Montant total du capital sous risque pour tous les engagements de (ré)assurance vie			16 604 973

#### Calcul du MCR global

MCR linéaire	628 914
Capital de solvabilité requis	533 077
Plafond du MCR	239 885
Plancher du MCR	133 269
MCR combiné	239 885
Seuil plancher absolu du MCR	3 700
<b>Minimum de capital requis</b>	<b>239 885</b>



ASSURÉMENT HUMAIN

**GMF VIE**

Société anonyme au capital de 186 966 736 euros entièrement versé

Entreprise régie par le Code des assurances

315 814 806 R.C.S. Pontoise

Siège social : 1 rue Raoul Dautry - 95120 Ermont Cedex

Tél: 09 70 80 98 09 - [www.gmf.fr](http://www.gmf.fr)